

# Weiche wo sonst

Nr. 1/26

## „Immer an Ihrer Seite.“

Zuverlässig wie ein Schutzengel.

**B. Asmussen u. N. Lommatzsch**

Süderstr. 48a, 24955 Harrislee  
 Tel. 0461/700380

Hauptstr. 12, 24983 Handewitt  
 Tel. 04608/609944

**PROVINZIAL**



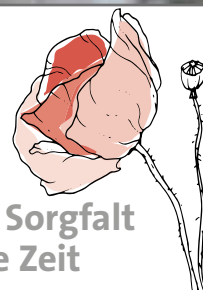
*Carsten Marks, Shell Station  
 Ochsenweg 18 · 24941 Flensburg  
 Telefon (04 61) 9 19 54*

Qualität schafft Vertrauen. Ihre Shell-Station

## Der Ochsenweg: Eine Einbahnstraßen-Regelung

**Friedrich  
Berg**

Bestattungen  
 Abschied gestalten



**Behutsam und mit Sorgfalt  
 durch eine schwere Zeit**

Mathildenstraße 35, 24937 Flensburg, Tel. 0461 141110  
 Süderstraße 80, 24955 Harrislee, Tel. 0461 700370

[www.berg-bestattungen.de](http://www.berg-bestattungen.de)

## KFZ-SERVICE NEUWERK · Inh. Tobias Jagomast

### Für Ihr Auto und Reisemobil tun wir alles

**BOSCH  
Service**

Car Service

**Frühjahrs-  
Check** für  
 EUR **49,95**  
 14 Punkte Sicht- und  
 Funktionsprüfung

#### Reisemobil-Service

**truma**

ab EUR **2.349,-**  
**Combi 4 iNet**  
 zzgl. Montage



#### Truma DuoControl SAT-Anlage

inklusive  
 Gasfilter

ab EUR **549,-**  
 inkl. Montage

vollautomatisch,  
 mit LED TV 18,5"

ab EUR **1.799,-**  
 zzgl. Montage

**Webasto  
ServiceCenter**

**Spür die Wärme**  
 — mit einer Webasto  
 Standheizung

**250 € sparen\***  
 vom 01.09.25 – 28.02.26

[standheizung.de](http://standheizung.de)

\*Aktionsbedingungen auf [standheizung.de/aktion](http://standheizung.de/aktion)

**Webasto**  
 Feel the Drive

**BOSCH  
Service**

Car Service

**DOMETIC  
Alde**

# FRIENDS WITH BENEFITS.

hella Feelgood mit Vitaminen  
und fruchtigem Geschmack.

NEU





# Liebe Leserin, lieber Leser!



Das Jahr 2026 ist noch jung, bot aber schon sehr viele Einblicke. Dafür sorgte in erster Linie das Wetter. Nach einem sehr wechselhaften Silvester erfasste uns sehr bald der Winter, bei dem die Minusgrade bis in zweistellige Dimensionen vorstießen, die Hauseigentümer viel Schnee zu schippen

hatten und die Verkehrsteilnehmer auf so manche Geduldsprobe gestellt wurden. Und dann folgte ein wasserreiches Tauwetter. Auch im Stadtteil Weiche verspricht 2026 facettenreich zu werden. Der Ochsenweg wird wegen einer größeren Baumaßnahme häufiger Änderun-

gen in der Verkehrsführung erleben. Gebaut wird aktuell auch in der Oksevejens-Schule. Weitere größere Projekte kündigen sich an. Die ehemalige katholische Kirche am Kreisel soll in einen Kindergarten umgewandelt werden. Die Planungen für ein neues Freibad laufen. Die Baumaschinen werden dieses Jahr wohl noch nicht anrollen. In die Länge ziehen sich die Vorbereitungen für das Wohngebiet „Südlich der Frie-

denkirche“. Damit wird sich auch die Eröffnung eines neuen Supermarktes verzögern. Und ganz dicke Bretter müssen für einen Fernhaltepunkt der Bahn gebohrt werden. Bei diesem Thema kann man sich aber gewiss sein, dass auch in Kiel und Berlin über Weiche gesprochen wird.

*Viel Spaß beim Lesen*  
**Rainer Cordes**  
und **Jan Kirschner**

## Impressum

**Herausgeber/Copyright**  
**Koordination/Anzeigen**  
**Redaktion · Redaktionsadresse**  
**Postanschrift:**

Ki-Media · Jan Kirschner · Nordhackstedter Straße 3  
24980 Schafflund · Tel. 04639/6829715 · e-mail: janki@online.de

### Grafik & Layout:

Satzkontor CICERO Cordes GmbH · Rainer Cordes  
Tel. 0151/44225520 · e-mail: cordes@cicero-mc.de

### Redaktionelle Mitarbeit:

Vereine und Verbände aus Weiche sowie die Ev. Kirche

**Anzeigen:** Jan Kirschner · Tel. 04639/6829715 · e-mail: janki@online.de

**Druck:** Druckerei Nielsen · Tel. 0461/9993939 · www.druckerei-nielsen.de

**Fotos:** ausgewählte Fotos mit Ressourcen von <https://de.freepik.com>

**Auflage:** 3600 Exemplare / kostenlos

**Verteiler:** Weiche – jeder Haushalt

Für die Texte sind die Unterzeichner verantwortlich. Abdrucke (auch der Anzeigen) nur mit Genehmigung des Herausgebers

**Die nächste „Weiche, wo sonst“ erscheint am:** 01.04.2026

**Redaktions- und Anzeigenschluss:** 11.03.2026

**Internet:** [www.weiche-flensburg-08.de](http://www.weiche-flensburg-08.de)

**Stand bei Drucklegung:** 21.01.2026

Weiche  
wo sonst

## Ihr Makler in der Gartenstadt-Weiche.

*Besser geht immer!*

Sie wollen Ihr Haus verkaufen?  
Fragen Sie nach meinem  
Nachbarschafts-Rabatt!



**A. Beu Makler**  
Immobilien & Versicherungen

[makler@andreas-b.eu](mailto:makler@andreas-b.eu)

0461- 940 3112

Büro: Ochsenweg

# Provinzial: Neue Zuständigkeiten für Weiche

Ab sofort geht es den Ochsenweg in Richtung Norden, wenn man die Ansprechpartner der Provinzial persönlich besuchen möchte. Nach 35 Jahren ist Michael Meister, Agenturleiter auf der Rude, in den wohlverdienten Ruhestand gegangen. Die Betreuung der Kunden aus Weiche übernehmen Niels Lommatzsch und Bernd Asmussen, die seit gut 20 Jahren das Bezirkskommissariat in Harrislee (Süderstraße 48a) führen. Dazu gehören auch Büro-Standorte in Handewitt und Wanderup. 5.000 Kunden setzen bereits auf die Dienste des Provinzial-Bezirkskommissariats am westlichen Flensburger Stadtrand. Die beiden Agenturleiter sowie ihr Team legen Wert auf einen „vertrauensvollen, nachbarschaftlichen Kontakt“ und sind praktisch rund um die Uhr persönlich zu erreichen. Schadensfälle bis zu 10.000 Euro werden in Harrislee direkt reguliert, bei größeren Schäden erfolgt eine Begleitung des Vorgangs – von Anfang bis Ende. „Wir verstehen uns nicht nur als Versicherer, sondern auch als der Partner an der Seite unsere Kunden“, erklären Niels Lommatzsch und Bernd Asmussen.

Vom ersten Auto bis zur Planung der Altersversorgung und den Übergang in den Ruhestand – das Provinzial-Bezirkskommissariat betreut viele Familien schon seit Generationen. Auch im gewerblichen Bereich gilt

die „Provinzial“ als zuverlässiger Partner – mit langjährigen Erfahrungen in der Risikoanalyse und für die Optimierung des Versicherungsschutzes. „Viele Unternehmen verlassen sich von der Existenzgründung

bis zur Übergabe an die nächsten Generationen auf uns“, erzählen Niels Lommatzsch und Bernd Asmussen. „Wir kennen die branchentypischen Risiken in unserer Region sehr genau.“ (WWS)

## Das Team der Provinzial in Harrislee



**Niels Lommatzsch**  
Diplom-Kaufmann



**Bernd Asmussen**  
Versicherungsfachwirt



**Gyde Jöns**  
Kaufrau für Versicherungen und Finanzen



**Kim Heico Peper**  
Versicherungsfachmann



**Diana Krause**  
Kaufrau für Versicherungen und Finanzen



**Tjark Panthen**  
Kaufmann für Versicherungen und Finanzen



### OSTEOPATHIE

...ist eine ganzheitliche, manuelle Behandlungsmethode, die den Körper mit all seinen Organen und geweblichen Strukturen als eine funktionelle Einheit betrachtet.



### UNSERE LEISTUNGEN

Krankengymnastik | Krankengymnastik ZNS  
Erwachsene | Krankengymnastik ZNS Kinder |  
Manuelle Therapie | Kiefergelenkstherapie |  
Lymphdrainage | Massage | Hausbesuche u.v.m.

**...immer in Bewegung**

Michaela Harms | Heilpraktikerin • Osteopathin • Physiotherapeutin

Gartenstadt Weiche  
Jägerweg 14 | 24941 Flensburg

Tel.: 0461 - 5051511  
Fax: 0461 - 5051544

Mo.-Do. 8-19 Uhr | Fr. 8-15 Uhr  
und nach Vereinbarung

physiotherapie-gartenstadt.de  
osteopathie-gartenstadt.de



# Aktionsgemeinschaft „Gesunder Stadtteil Weiche“: Das Freibad und die Hörner

Kurz vor Weihnachten nahmen sich 21 Bürger aus Weiche die Zeit, an der Sitzung der Aktionsgemeinschaft „Gesunder Stadtteil Weiche“ (AG) teilzunehmen. Ein Thema: das Freibad. Die Tagespresse hat regelmäßig über die desolate finanzielle Situation der Stadt Flensburg berichtet, und zwar so, dass mittlerweile auch das Freibad in Frage gestellt wird. In der Sitzung gab der Trägerverein dazu Auskunft.

Nach der erfolgreichen Einwerbung des Zuschusses durch den Bund in Höhe von 3,4 Millionen Euro beschloss die Ratsversammlung am 26. Juni 2025 endgültig den Neubau eines Freibades an gleicher Stelle. Das Stimmenverhältnis: 22 Ratsmitglieder für den Neubau, 16 Ratsmitglieder gegen den Neubau. Ausschlaggebend für den Fortbestand waren die Stimmen von Grüne/Volt, SSW, den Linken sowie dem Rats Herrn Karsten Sörensen (CDU). Rückblickend hat seine Partei das Projekt unterstützen wollen, dann aber die Unterstützung abgewiesen.



Die alten Hörner waren marode.  
Fotos: Einar Rasmussen

Die Fertigstellung des Ersatzneubaus ist von der Bundesregierung bis zum 31. Dezember 2028 vorgeschrieben. Leider gibt es in der Flensburger Presse immer noch unzureichend recherchierte Informationen, die der Bevölkerung den Eindruck vermitteln, dass dieses Projekt ins Stocken geraten könnte. Seit dem Ratsbeschluss hat sich an den Rahmenbedingungen nichts verändert. Die jetzige Haushaltslage war der Stadt im Sommer bereits be-



In der Weihnachtszeit musste ein Provisorium helfen, die Mützen-Tradition fortzusetzen

kannt. Konkrete Gespräche mit dem Vorstand, der Stadt und den beauftragten Planungsbüros finden statt.

Der Vertragsentwurf zur Betreiberschaft des Freibades durch den Verein ist für März 2026 von der Stadt angekündigt. Durch das zivilgesellschaftliche Engagement würde die Stadt rund 450.000 Euro sparen, da sie bei einem Betrieb durch eine städtische Gesellschaft von laufenden Kosten in Höhe von 813.000 Euro ausgeht. Um das Bad attraktiv für die Bevölkerung, aber auch aus finanzieller Sicht für die Stadt Flensburg günstiger zu betreiben, will der Trägerverein die Betriebsform der gemeinnützigen Genossenschaft etablieren. Eine Interessentenliste für zukünftige Genossenschaftsmitglieder ist vorhanden, Mitglieder haben sich schon eingetragen.

Als im November plötzlich die Hörner am Ochsenweg-Kreisel verschwunden waren, ertönte der Aufschrei „Vandalismus“. Dem war nicht so, denn das TBZ hat aus Gründen der Verkehrssicherungspflicht die Hörner abgebaut. Nach 24 Jahren hatte die Natur, vor allem Ameisen, das Werk vernichtet. Die Erneuerung dieses Objektes wird erheblich Geld kosten. Außerdem sollen neue Informationstafeln über den Ochsenweg aufgestellt werden – auf Deutsch, Englisch und Dänisch. Die Gesamtkosten liegen bei 16.500 Euro. Die AG wird Gespräche mit der Stadt führen. Die AG hat einen außen-diensttauglichen Defibrillator beschafft und möchte einen Standort festlegen. Laut

Feuerwehr Weiche den vorhandenen „Defi“ zu übergeben.

Der Hundefreilauf erfreut sich guter Beliebtheit. Auch jetzt bei Schnee und Sturm zeigen viele Fußspuren der Vierbeiner, das etwas los ist. Die AG freut sich, dass die Bemühungen zum Erfolg geführt haben. Jetzt bleibt zu hoffen, dass für die Ochsenweg-Hörner ähnliche Anstrengungen auch zum Erfolg führen werden.

Gerhard Schmidt

**Die nächste öffentliche Sitzung der Aktionsgemeinschaft „Gesunder Stadtteil Weiche“ findet am 25. Februar um 19.00 Uhr im Sportheim des SC Weiche 08 statt. Die weiteren Termine für 2026 sind 22. April, 24. Juni, 26. August, 21. Oktober und 16. Dezember.**

## In unserem Sortiment!

### Wand-Tiefspül-WC



Klassisches Weiß  
für jedes Bad!

Modern, pflegeleicht, stilvoll, spülrandloses Design mit Direct Flush, inkl. WC-Sitz mit Softclose.

### Fliesen



Eleganter Look,  
zeitlose Ausstrahlung!

Mit diesen Fliesen wird jede Fläche zum Hingucker! Diese Fliese vereint kreative Gestaltung mit natürlicher Steinoptik. Feine Maserung und edle Farben. Edle Weißtöne oder kräftige Nuancen. Ideal für Bad, Wohnraum oder Flur!

– Baustoff-Fachmarkt –  
**Seemann** GmbH

Hauptstraße 22 · 24975 Hürup  
Telefon: 04634 - 93 170 · Fax: - 574  
[www.seemann-baustoffe.de](http://www.seemann-baustoffe.de)

Baustoffe  
und Zubehör  
nach Maß!

Find us on

# Regionalliga: Neues Jahr, neuer Torwart

Das war eine kalte Dusche an einem ungemütlichen Nikolaustag: Der SC Flensburg Weiche 08 unterlag im letzten Spiel des Jahres Hannover 96 II mit 1:4. Nach dem Spiel schritten die Weiche-Kicker mit hängenden Köpfen zum Sponsoren-Punsch. „Das war ein bescheidener Jahresausklang“, meinte SC-Trainer Tim Wulff. „Nun gehen wir mit einer Nie-

derlage in die lange Pause.“ Diese kam nicht ganz ungelegen. Zuletzt befanden sich nur noch 15 Feldspieler im Training, die anderen waren verletzt. „Wir haben trotzdem eine Mannschaft, die zu besseren Leistungen fähig ist“, machte Tim Wulff deutlich. Mit 27 Punkten liegt Weiche 08 zwar drei Punkte schlechter als vor zwölf Monaten, wirkt aber stä-

bil genug, um nicht – wie in der letzten Saison – noch in die Abstiegszone zu rutschen. Gesucht wurde ein Torhüter, da Christian Rust wegen einer Schulter-Blessur noch einige Monate ausfallen wird. Anfang Januar meldete Weiche 08 Vollzug. Die Wahl fiel auf Ronny Seibt. Der 20-jährige Hamburger, der im Nachwuchsleistungszentrum des FC St. Pauli ausgebildet wurde, war zuletzt vereinslos, nachdem ein Engagement beim kroatischen Klub HNK Vukovar nach nur wenigen Wochen gescheitert war. Ronny Seibt wird nun neben Nils



**Zweikampf: Obinna Iloka gegen einen Hannoveraner**



## Wir sagen Moin.



Bock als zweiter Torhüter für die Trainingseinheiten und die ausstehenden 13 Regionalliga-Spiele zur Verfügung stehen. Am 5. Januar begann das neue Flensburger Fußballjahr – mit zunächst vier Einheiten unter dem Hallendach, davon zwei in der Fußball-Soccer-Arena Kiel. Das Hallenmasters in der Landeshauptstadt rief. Allerdings konnten Uchechi Duru, Torben Marten, Marian Sarr, Sandro Plechaty und Alexander Laukart verletzungsbedingt nicht mitwirken. Marcel Cornils war erkrankt. Dafür saßen rund 500 Weiche-Fans in der großen Kieler Arena, die mit 8650 Fans ausverkauft war. Wirklich rund lief das Indoor-Spektakel nicht. Gegen den späteren Sieger SV Todesfelde gab es zum Auftakt ein 1:1-Remis. Es folgten ein 3:4 gegen die Reserve von Holstein Kiel sowie ein 4:4 gegen den SV Eichede. Damit war das Halbfinale verpasst. Wenige Tage später ging es wieder auf den Rasen. Ein erster Test gegen den TuS Rotenhof musste allerdings abgesagt werden. Im Programm standen Vorbereitungskicks mit vier Oberligisten und zwei dänischen Klubs. Am 7. Februar soll Vendsyssel FF in Flensburg zu Gast sein. In der Regionalliga Nord dürfte es am 15. Februar mit der Nachholpartie beim HSC Hannover weitergehen – wenn das Wetter mitspielt. Die Woche darauf sollen die Flensburger zu BW Lohne. Dann wird Altona 93 erwartet. Bei Redaktionsschluss lagen die genauen Ansetzungen noch nicht vor. **(ki)**

Florian Krebs  
Regionaldirektion  
Weiche



## Persönlich vor Ort für Sie da:

Montag: 09:00–12:00  
Dienstag: 09:00–12:00 | 14:00–16:00  
Mittwoch: 09:00–12:00  
Donnerstag: 09:00–12:00 | 14:00–16:00  
Freitag: 09:00–12:00

Oder vereinbaren Sie Ihren Wunschtermin zwischen 7 und 19 Uhr unter  
0461 1500-5555 oder [www.nospa.de/termin](http://www.nospa.de/termin)

[www.nospa.de](http://www.nospa.de)

 Nord-Ostsee  
Sparkasse







## Regionalliga-Spielplan

26.07.	SC Weiche 08 – Phönix Lübeck	2:5
02.08.	Werder Bremen II – SC Weiche 08	1:5
09.08.	SC Weiche 08 – HSC Hannover	4:0
15.08.	Kickers Emden – SC Weiche 08	3:2
23.08.	Hannover 96 II – SC Weiche 08	3:2
27.08.	SC Weiche 08 – BW Lohne	1:3
31.08.	Altona 93 – SC Weiche 08	2:0
05.09.	SC Weiche 08 – Hamburger SV II	3:2
12.09.	SC Weiche 08 – SV Drochtersen/Assel	3:2
21.09.	FC St. Pauli II – SC Weiche 08	1:3
27.09.	SC Weiche 08 – SSV Jeddelloh	0:4
01.10.	Bremer SV – SC Weiche 08	2:2
04.10.	SC Weiche 08 – SV Meppen	5:3
12.10.	FSV Schöningen – SC Weiche 08	3:2
18.10.	SC Weiche 08 – VfB Oldenburg	2:3
26.10.	Eintracht Norderstedt – SC Weiche 08	0:3
01.01.	SC Weiche 08 – VfB Lübeck	2:2
08.11.	Phönix Lübeck – SC Weiche 08	0:0
15.11.	SC Weiche 08 – Werder Bremen II	4:1
28.11.	SC Weiche 08 – Kickers Emden	0:1
06.12.	SC Weiche 08 – Hannover 96 II	1:4
15.02.	HSC Hannover – SC Weiche 08	14.00 Uhr
22.02.	BW Lohne – SC Weiche 08	14.00 Uhr
28.02.	SC Weiche 08 – Altona 93	13.30 Uhr

## Turnen: Wir warten auf euch

Ein neues Jahr hat begonnen. Somit besteht auch wieder eine Chance, es sportlich anzugehen. Alle Kurse der Turnabteilung im SC Weiche Flensburg 08 laufen wie gewohnt. Damit gibt es reichlich Gelegenheit, überall hineinzuschnuppern. Zahlreiche Mitglieder lieben unsere Übungsleiter und deren Stunden. Sie halten dem Verein schon über viele Jahre die Treue. Zusätzlich freuen wir uns auch sehr über Neugierige, die interessiert sind und einfach mal unverbindlich die eine oder andere Stunde ausprobieren möchten. Vor allem die Kinderturngruppen würden sich über neugierigen, bewegungshungrigen Zuwachs freuen. Auch bei den Kleinen bringt alles in Gemeinschaft noch viel mehr Spaß. Also, gibt euch einen kleinen Ruck und schaut einfach mal herein!

Turnwartin Agnes Stitz (0176-57853592)

### FIT MIT HULA HOOP

Bewegung, die sich nicht wie Sport anfühlt, aber sehr effektiv ist.

### WARUM DIESER KURS?

- ✓ Ideal für Anfänger & Wiedereinsteiger
- ✓ Ganzkörpertraining mit Musik & Spaß
- ✓ stärkt Bauch, Rücken & Körpergefühl
- ✓ kein Leistungsdruck, kein Vergleichen
- ✓ du musst nichts können – nur kommen

### FÜR WEN IST DER KURS?

- „Ich bin total unfit“
- „Sport war noch nie meins“
- „Ich will mich wieder wohler fühlen“
- „Ich brauche etwas, das mir Spaß macht“
- „Ich möchte mir bewusst Zeit für mich nehmen“
- „Neues Jahr, neue Vorsätze“

Dann bist du hier genau richtig.

### DU MUSST NICHT FIT SEIN, DU WIRST ES HIER.

### INFOS

Start: 14.01.  
Zeit: immer Mi. - 18:15 – 19:15 Uhr  
Ort: Flensburg Weiche - Turnhalle Unesco Schule  
Anmeldung unter 0176-63146939 (nur WhatsApp)  
oder Email: mellis.hoop.life@gmail.com

### ÜBER MICH

Ich bin Melanie, zertifizierte Hula-Hoop-Fitness & Hoop-Dance-Trainerin.

In einer Zeit voller Stress und Überforderung war Hula Hoop mein Weg zurück in meinen Körper. Heute ist es mein Herzensanliegen, dir diesen Raum zu schenken.

- Begrenzte Teilnehmerzahl
- Leihreifen vorhanden
- eigenen Hula Hoop gerne mitbringen

## Sportangebot des SC Weiche Flensburg 08

### TURNEN

#### Montag (Sporthalle der Unesco-Schule)

18.00-19.00 Uhr	Body Work Out	Sandra Albers
19.00-20.00 Uhr	Move around the step	Sandra Albers

#### Dienstag (Sporthalle der Unesco-Schule)

15.00-16.00 Uhr	Turnen für Kinder für 5- und 6-Jährige	Agnes Koch
16.00-17.00 Uhr	Kinderturnen ab 7 Jahre	Agnes Koch
17.00-18.00 Uhr	Fit ab 50	Imke Balser

#### Mittwoch (Sporthalle der Unesco-Schule)

17.00-18.00 Uhr	Hula-Hoop ab 7 Jahre	Melanie Oldenburg
18.15-19.15 Uhr	Hula-Hoop Erwachsene	Melanie Oldenburg

#### Donnerstag (Sporthalle der Unesco-Schule)

15.00-16.00 Uhr	Eltern-Kind-Turnen für 1,5 und 2-jährige	Marion Koeniger
16.00-17.00 Uhr	Kinderturnen für 3 und 4-jährige	Marion Koeniger
18.00-19.00 Uhr	Body work out	Sandra Albers
19.00-20.00 Uhr	Rückenfit	Sandra Albers

### BADMINTON (Sporthalle der Unesco-Schule)

Montag • 18.30-20.30 Uhr:	Badminton	Sascha Walter
---------------------------	-----------	---------------

### JUDO (Sporthalle der Unesco-Schule)

Dienstag • 18.30-20.00 Uhr,	Judo-Prüfungsvorbereitung	Sandra Büchler
Dienstag • 20.00-22.00 Uhr,	Judo, freies Training	Sandra Büchler
Mittwoch • 16.30-17.30 Uhr,	Judo, Kinder bis 10 Jahre	Andreas Ber
Mittwoch • 17.30-19.00 Uhr,	Judo, Kinder 10-15 Jahre	Andreas Ber
Mittwoch • 19.00-21.00 Uhr,	Judo, Jugendliche ab 15 Jahre/ Erw.	Sandra Büchler
Freitag • 16.30-17.30 Uhr,	Judo, Kinder bis 10 Jahre	Andreas Ber
Freitag • 17.30-19.00 Uhr,	Judo, Kinder 10-15 Jahre	Andreas Ber
Freitag • 19.00-21.00 Uhr,	Judo, Jugendliche ab 15 Jahre/Erw.	Sandra Büchler

### FUSSBALL • DIE VERANTWORTLICHEN & TRAINER

Nachwuchsleitung U11-U23:	N.N.	
Koodinator Nachwuchs:	Dennis Demel	0160-8989200
Koodinator Weiche:	Benjamin Rosenberg	0172-6951326
Koodinator Juniorinnen U11-U17:	Frank Siedenbiedel	0176-61508041
Mannschaftsverantwortlich U16-U23:	Dimitry Kehl	0152-01676417
Mannschaftsverantwortlich U11-U15:	Kawa Moustafa	0157-74126713
U21:	Dimitry Kehl	0152-01676417
U21:	Victor Nemtschinow	0152-01779587
U19 (A1-Junioren):	Mario Hansen	0174-6375656
U19 (A1-Junioren):	Denny Andresen	0172-1732385
U19 (A1-Junioren):	Jonas Kabus	0176-43275539
U17 (B1-Junioren):	Klaus Bajohr	0151-54632659
U17 (B1-Junioren):	Alessandro Caruso	0157-50182850
U16 (B2-Junioren):	Philipp Bruhn	0151-23349800
U16 (B2-Junioren):	Jannik Heltmann	0157-70457151
U15 (C1-Junioren):	Vasko Stojceviski	0152-15265224
U15 (C1-Junioren):	Dennis Demel	0160-8989200
U14 (C2-Junioren):	Leon Koberg	0176-45685156
U13 (D1-Junioren):	Robert Schablin	0151-12384900
U13 (D1-Junioren):	Andrej Evseenko	0163-4253311
U12 (D2-Junioren):	Dominik Pawel	0152-52190671
U12 (D2-Junioren):	Leland Joel Ruffert	0151-72008641
U11 (E1-Junioren):	Andreas von Diczeliski	0173-1700964
U11 (E1-Junioren):	Aleksej Lutz	0174-9800792
U9/U10 (F1-Junioren):	Wiebke Först	0157-78075488
U7/U8 (G1-Junioren):	Wiebke Först	0157-78075488
U18 (A2-Junioren):	Thorsten Tille	0157-73733293
U18 (A2-Junioren):	Björn Geng	0173-2462786
B3-Junioren:	Thorsten Tille	0157-73733293
B3-Junioren:	Björn Geng	0173-2462788
C3-Junioren:	Sönke Schmidt	0177-1409767
D3-Junioren:	Kai Kaminski	0173-3514078
D3-Junioren:	Andre Telle	0173-7039503
D3-Junioren:	Kenneth Detlefsen	0162-4582884
D4-Junioren:	Andre Telle	0173-7039503
D4-Junioren:	Kenneth Detlefsen	0162-4582884
E2-Junioren:	Timo Krischun	0173-6233691
E2-Junioren:	Kassem Mustafa	0176-46144177
E3-Junioren:	Rene Markewitz	0160-90580812
E3-Junioren:	Asbjörn Botta	01520-4972860
E4-Junioren:	Sönke Schmidt	0177-1409767
F2-Junioren:	Meikel Carstensen	0170-8032846
G2-Junioren:	Lars Wunsch	0152-03496120
G2-Junioren:	Meikel Carstensen	0170-8032846
G3-Junioren:	Mo Ahmad	0162-2340235

## Inflations-Gewinner: Vermietete Immobilien mit

- **25 Jahre Dauer-Mietvertrag** (kein Wechsel)
- **steigende Index-Mieten**
- **steuerliche Abschreibung**
- **Neubau ohne Renovierungsbedarf**
- **steuerfreie Wertzuwächse**

<https://andreas-b.eu/immobilien-zu-verkaufen>



**A. Beu Makler**  
Immobilien & Versicherungen  
[makler@andreas-b.eu](mailto:makler@andreas-b.eu)  
0461- 940 3112  
Büro: Ochsenweg

## Ortstermin: Weihnachtssingen im Manfred-Werner-Stadion



Auf der Bühne wurde die Melodie angestimmt, von der Tribüne kam das musikalische Echo. „Last Christmas“ gab es im zelebrierenden Wechselgesang. Überhaupt ging es nur „im Team“ beim Weihnachtssingen, das der SC Weiche Flensburg 08 zum dritten Mal im Manfred-Werner-Stadion veranstaltete. Die bekannte Sängerin Lena Mahrt führte Regie, gesungen wurde aber nur gemeinsam. Knapp 1000 Menschen waren erschienen. Überall funkelten Lichter. Ein Kinderchor intonierte eine „Weihnachtsbäckerei“. Dann sollten die Kleinen die Bühne für die Erwachsenen räumen. Aber nicht so schnell, denn Weihnachtsmann und Elfe warteten auf dem grünen Rasen, der in die Schwärze der Nacht eingetaucht war. Es gab kleine Geschenke. „Feliz Navidad“ ertönte im Manfred-Werner-Stadion. Ein Autofahrer hatte aber kein Glück. Sein Vehikel stand falsch, er musste umparken. Derweil freuten sich alle anderen über die schöne Atmosphäre. „Kling, Glöckchen, klingelingeling!“ [\(ki\)](#)



**EIN STARKES TEAM**  
SPITZENLEISTUNGEN  
SEIT 125 JAHREN



**Nord-Schrott**



Nord-Schrott GmbH & Co. KG  
Lilienthalstraße 30  
24941 Flensburg

T +49 461 503 40-0  
M [info@nord-schrott.de](mailto:info@nord-schrott.de)  
W [www.nord-schrott.de](http://www.nord-schrott.de)



# LK Weiche: Was läuft in der „Offseason“?



Für den LK Weiche am Start: Mirja Jessen, Nina Rosemeier, Martin Jessen, Bianca Gomolzig, Marie Jessen, Marlene Jessen, Andreas Wenzel und Peter Gomolzig

Traditionell stehen in der Winterzeit die Crossläufe auf dem Programm – ein ganz anderes Gefühl als die Straßenläufe im Sommer. Es geht durch den Wald, über Stock und Stein, bergauf, bergab und je nach Wetter auch mal ordentlich matschig oder rutschig. Die Cross-Saison startet im November und kennt Wettbewerbe in Schleswig, Husum,

Kappeln oder Enge-Sande. Neu dabei war in diesem Winter der Glücksburger Nikolaus-Crosslauf – und der hatte es direkt in sich. Die Premiere in Glücksburg war so beliebt, dass der Lauf schon vor Meldeschluss ausgebucht war. Der LK Weiche war dort auf der Langstrecke (8200 Meter), der Mittelstrecke (4100 Meter) sowie mit der U14 (2050 Meter) vertre-

ten. Kälte, später auch Regen – davon ließen sich niemand aufhalten. Die anspruchsvolle Strecke ging quer durch den Wald, mit vielen Höhenmetern und teils holprigem Untergrund. Besonders erfolgreich unterwegs war Milana Deckert (wJ U20): Mit einer starken Zeit von 19:19 Minuten lief sie auf Platz eins der Gesamtwertung. Am 31. Dezember fand der traditionelle Silvesterlauf in Schafflund statt. Mit über 370 Teilnehmerinnen und Teilneh-

mern war die Veranstaltung komplett ausgebucht. Jedes Jahr lassen sich die Läuferinnen und Läufer neue, kreative Kostüme einfallen und sorgen damit für eine besonders ausgelassene Stimmung. Gelaufen wurden Strecken zwischen 3,5 und 7 Kilometern – sogar verkleidete Hunde waren mit dabei. Im Anschluss warteten ein Glas Sekt und ein Berliner auf alle Teilnehmenden.

*Ramona Krischun*



Der Clown war ein besonderer Blickfang



## Pflegeheim Amrummer Str.



Ein Zuhause zum Wohlfühlen

Amrummer Straße 2-4 a • Telefon 04 61/9 37 70



# Eisenbahn: Wird Weiche zum Flensburger Knotenpunkt?



Morgens um 6 Uhr startet der ICE 1187 in Frankfurt am Main und erreicht täglich gegen 11.25 Uhr den Flensburger Bahnhof. Eine knappe Stunde später fährt dieser Zug als ICE 1186 zurück nach Hessen. Dieses ist die derzeit einzige Fernverbindung im Flensburger Schienenverkehr. Bereits im November 2023 hatte die Ratsversammlung ein Signal für einen Fernhaltepunkt in Flensburg-Wei-

che gesetzt – wohlwissend, dass dieses Vorhaben nur mit Unterstützung von Bund und Land realisiert werden kann. Mitte Dezember gab es neue Nachrichten aus Kiel. Mit dem Haushalt 2026 stellt das Land bis 2031 insgesamt 20 Millionen Euro aus den Mitteln des Sondervermögens des Bundes für Flensburger Schienenprojekte bereit. Finanziert werden sollen damit hauptsächlich ein

Innenstadtbahnhof sowie der Fernzughalt in Weiche. Besonders der SSW, der den einzigen Bundestagsabgeordneten des Wahlkreises stellt, hat sich ins Zeug gelegt. „Das ist ein großer Durchbruch für eine bessere Anbindung des Grenzlandes, für die ich mich schon seit 2021 in Berlin stark mache“, betont der SSW-Abgeordnete Stefan Seidler. „Nach der nachträglichen Aufnahme unserer

maroden Strecke Hamburg-Flensburg in die Liste der Generalsanierungen des Bundes ist dies der zweite wichtige Erfolg für unseren Norden.“

Auch die SSW-Landtagsfraktion hatte die „zeitgemäße Schienenanbindung“ vorangetrieben. „Bereits im Juli hatte der Landtag auf Initiative des SSW beschlossen, die Innenstadt-Strecke bis zum ZOB umfassend zu prüfen“, erklärt Sybilla Nitsch, verkehrspolitische Sprecherin der SSW-Landtagsfraktion. „Gleichzeitig wurde die Wiederinbetriebnahme des Bahnhofs Weiche sowie der Fernzughalt in Weiche mit konkreten Arbeitsaufträgen hinterlegt.“

Das Finanzierungskonzept ist aber nur ein erster Schritt. „Von der Landesregierung erwarte ich nun, dass sie jetzt sehr zügig einen Förderantrag für den Knoten Flensburg nach Berlin schickt“, sagt Stefan Seidler. „Da das Projekt im Deutschland-Takt des Bundes bereits berücksichtigt ist, bestehen Chancen für eine Förderung des Bundes in Millionenhöhe.“

(WWS)

SÄUGLINGE | KLEINKINDER | KINDER | JUGENDLICHE



**Hallo! Ich bin Rike Reppmann**

Physiotherapeutin B.Sc. und Expertin für Bewegungsentwicklung und Atemtherapie von Kindern.

Zusammen finden wir heraus, was ihr braucht, um euren Bewegungsalltag zu erleichtern. Ich freue mich darauf, euch kennenzulernen. Bis bald!

## UNSERE LEISTUNGEN:

- Kinder-Bobath-Therapie
- Atemtherapie für Kinder
- Unterstützung bei der Hilfsmittelversorgung
- Entwicklungsberatung

## zum Beispiel bei:

- Entwicklungsverzögerungen /Entwicklungsauffälligkeiten
- sensomotorischer Beeinträchtigung
- Asymmetrien
- muskulären Ungleichgewichten

- Fußfehlstellungen
- Skoliose
- Hirnschädigung
- Muskelerkrankung
- Asthma
- Mukoviszidose
- Regulationsstörung
- Störungen der Wahrnehmung

Michaela Harms | Heilpraktikerin • Osteopathin BAO • Physiotherapeutin

Gartenstadt Weiche  
Jägerweg 14 | 24941 Flensburg

Tel.: 0461 - 505 15 11  
Fax: 0461 - 505 15 44

Mo -Do 8-19 Uhr | Fr 8 - 15 Uhr  
und nach Vereinbarung

weitere Informationen unter:  
[physiotherapie-gartenstadt.de](http://physiotherapie-gartenstadt.de)



**BEI FRAGEN  
SPRECHT UNS  
GERNE AN ODER  
SCANNT DIESEN  
CODE**





## Gesehen im Ahornweg: Tischler und Zimmerer vereint – was bedeutet diese Skulptur?

Im Baugeschäft Hans-H. Rasmussen waren seit 1898 Zimmerer beschäftigt. Als ab Anfang der 1950er Jahre auch Tischler beschäftigt wurden, war die Harmonie leicht gestört. Mein Vater hatte den Wunsch, dass sich beide Zünfte gut vertragen würden und ließ vom Künstler Siegbert Amler die Skulptur anfertigen, die von da an vor meinem Elternhaus am Firmenzugang stand. Nun, da die Firma und mein Bruder nicht mehr sind, habe ich sie neu „anziehen“ lassen und erfreue mich jetzt darüber vor meiner Tür.

Einar Rasmussen



## Leserbrief: Fehlende Weihnachtsstimmung

Also von Weihnachtsstimmung in Weiche ist seit Jahren nicht viel zu merken. Es ist ja kaum etwas weihnachtlich geschmückt. Ein beleuchteter Weihnachtsbaum an der Ecke Mühlental – und das war's. Ist das nicht traurig?

Weiche sollte sich ein Beispiel an Harrislee nehmen. Da sind die Straßen schön geschmückt, auch in anderen Gemeinden. Nur in Weiche ist das wohl nicht machbar. Da sollte man sich mal einen Kopf machen. Vielleicht eine Anregung. **Wolfgang Falk**

### Parkplatzunfall: Kleine Kollision – große Folgen

Parkplätze gelten für viele Autofahrer als „rechtsfreier Raum“. Tatsächlich kommt es dort besonders häufig zu Unfällen – beim Rangieren, Rückwärtsausparken oder beim Zusammentreffen mit Fußgängern. Was oft als Bagatelle abgetan wird, kann schnell zu rechtlichen Auseinandersetzungen führen. Wer seine Pflichten kennt und richtig reagiert, vermeidet unnötige Nachteile.



### Besondere Regeln auf Parkplätzen

Auf öffentlichen Parkplätzen gelten zwar die Vorschriften der Straßenverkehrsordnung, jedoch meist ohne klassische Vorfahrtsregeln. Stattdessen ist besondere Rücksichtnahme erforderlich. Jeder Verkehrsteilnehmer muss jederzeit bremsbereit sein. Kommt es zu einem Zusammenstoß, wird die Haftung häufig geteilt, selbst wenn sich ein Beteiligter im Recht fühlt. Die genaue Bewertung hängt stark vom Einzelfall ab.

### Rangieren und Rückwärtsfahren

Ein Großteil der Parkplatzunfälle entsteht beim Rückwärtsfahren oder Einparken. Wer rangiert, trägt eine erhöhte Sorgfaltpflicht. Wer rückwärtsfährt, muss besonderes aufpassen. Generell gilt: wer rückwärts in ein stehendes Fahrzeug fährt, haftet meist allein. Ist das andere Fahrzeug dagegen in Bewegung, wird die Haftung meist geteilt. Wichtig: Oft scheitert die Durchsetzung von Ansprüchen daran, dass Zeugen nicht notiert werden. Wenn der Unfallhergang unklar bleibt und nicht bewiesen werden kann, bleibt es meist bei einer Haftungssteilung.



### Unfallflucht ist kein Kavaliersdelikt

Gerade Parkschäden sind oft klein. Sie werden meist gar nicht richtig bemerkt. Nach einer vermuteten Kollision einfach weiterzufahren, ist eine schlechte Idee. Wer den Unfallort verlässt, ohne die Feststellung der Personalien zu ermöglichen oder eine angemessene Wartezeit einzuhalten, riskiert ein Strafverfahren wegen unerlaubten Entfernens vom Unfallort. Das kann Geldstrafen, Punkte und im schlimmsten Fall den Entzug der Fahrerlaubnis nach sich ziehen. Auch der beliebte Zettel an der Windschutzscheibe reicht nicht aus. Im Zweifel: Immer warten oder die Polizei rufen.

### Rechtzeitig beraten lassen, auch bei Bagatellen

Ein auf Verkehrs- und Strafrecht spezialisierter Rechtsanwalt kann frühzeitig klären, wie man sich nach einem Parkplatzunfall richtig verhält. Er prüft Haftungsquoten, schützt vor unbedachten Aussagen und setzt berechnete Ansprüche durch. Gerade bei unklarer Sachlage oder drohenden strafrechtlichen Vorwürfen zahlt sich fachkundiger Rat erfahrungsgemäß immer aus.

Von Rechtsanwalt Sebastian Baur (Kanzlei BRINK & PARTNER, Flensburg), Fachanwalt für Verkehrsrecht, Strafverteidiger, Lehrbeauftragter Universität Flensburg

## Wilhelm Kleeberg GmbH & Co. KG



KSB Kundendienst

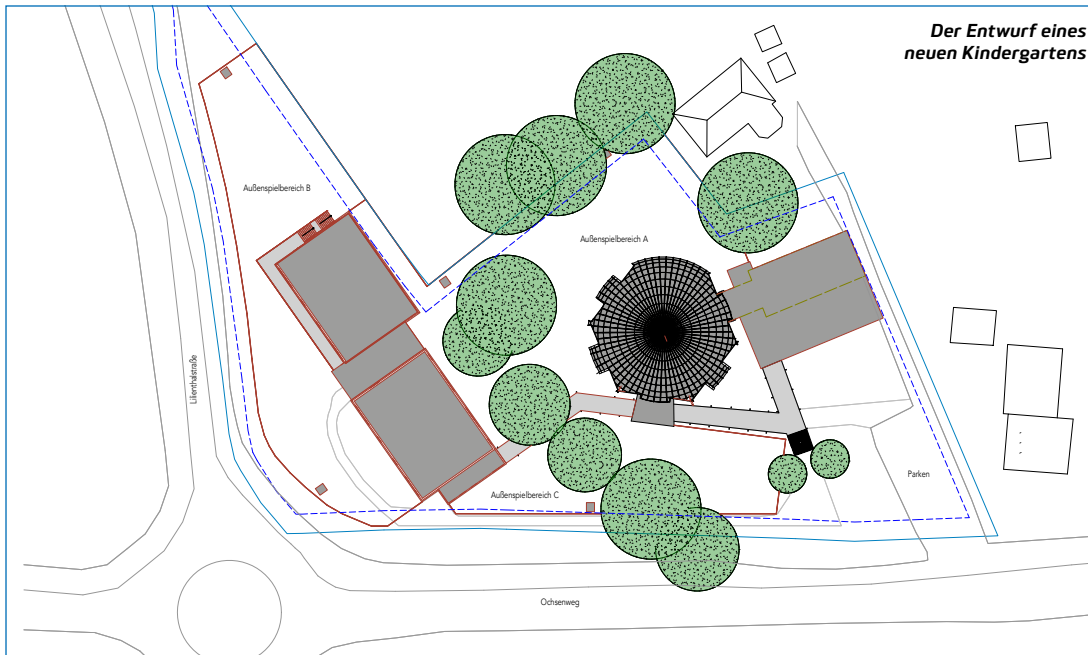


Elektrowerkzeuge  
Vertragswerkstatt

Graf-Zeppelin-Straße 5  
24941 Flensburg  
Tel. 04 61/43 05 41-10  
Kleinmaschinen 43 05 41-13  
Fax 04 61/43 05 41-14  
E-Mail:  
kleeberg@foni.net  
Internet:  
www.kleeberg-fl.de

Elektromotoren · Elektrowerkzeuge

# Projekte 2026: Das wird aktuell in Weiche geplant



Es gibt drei Projekte im Stadtteil, über die schon lange gesprochen wird, deren Umsetzung aber keinem Sprint, sondern einem Marathon ähnelt. Der aktuelle Stand.

**Das Freibad.** Am 26. Juni des letzten Jahres stimmte eine knappe Mehrheit der Flensburger Ratsversammlung für den Neubau eines Freibades in Weiche. Der Trägerverein befindet sich seitdem in Gesprächen mit dem Rathaus und plädiert für eine Genossenschaft als Betriebsform des Freibades. Die Stadt bestätigt, dass die Fachplanungen beauftragt sind. Im Haushalt 2026



Freibad: Die Planungen laufen

dings klappt im Finanzwerk ein Defizit von 48 Millionen Euro. Manch einer befürchtet, dass die Kommunalaufsicht die Kredite kürzen könnte. In der Dezember-Sitzung der Ratsversammlung wurde bezweifelt, ob wirklich alle Investitionen gestemmt werden können. „Die Herausforderung wird die Priorisierung sein“, meinte Thomas Dethleffsen (CDU). Florian Matz, der sich wie alle anderen SPD-Ratsmitglieder gegen das Freibad ausgesprochen hatte, ergänzte: „Wir haben bereits Prioritäten gesetzt, man muss auch mal Nein sagen.“ Andere Kommunalpolitiker bekräftigten die Unterstützung für das Freibad. So lobte Tjark Naujoks (Linke) ausdrücklich das geplante Genossenschaftsmodell: „Der ehrenamtliche Verein unternimmt alles, um die Kosten für die Stadt Flensburg zu senken.“

**Neuer Kindergarten.** Aus der ehemaligen katholischen Kirche am Ochsenweg-Kreisel soll – ergänzt um einen zweigeschossigen Neubau – ein Kindergarten werden. Der Bebauungsplan „Ochsenweg 82 (ehem. St. Michael)“ konnte im Sommer eingesehen werden. Für einige eingegangene Stellungnahmen gab es Abstimmungsbedarf. Inzwischen wurde ein Abwägungsvorschlag erarbeitet, der in Kürze den politischen Gremien vorgelegt werden wird. Es ist geplant, den Satzungsbeschluss auf die Tagesordnung der Ratsversammlung am 12. Februar zu bringen. Ein Baubeginn in 2026 ist denkbar.

**Neues Wohngebiet.** Auf 6,5 Hektar „südlich der Friedenskirche“ sollen immerhin 390 Wohnungen entstehen – durch die Stadt selbst und durch einen privaten Investor (Holt &

sind sieben Millionen Euro für das Freibad eingestellt. Insgesamt soll für 85 Millionen Euro investiert werden. Aller-

IHR PARTNER IN ALLEN  
GESUNDHEITSFRAGEN!

*Stromeyer's*  
**APOTHEKE**

Inh.: Peter Niese

24941 Flensburg/Weiche · Husumer Straße 310  
Tel. 04 61 / 9 12 00 + 9 18 39 · Fax 04 61 / 9 41 44

**Wir machen mehr aus Ihrem Bad!**



**Gerrit Scheel**

Gas- und Wasser-  
Installateurmeister  
Schäferweg 2  
24941 Flensburg

**Scheel... flexibel, dynamisch und kompetent!**

**Sanitäre Anlagen  
Zentralheizungsanlagen  
Fernheizung  
Klempnerei  
Dachreparatur  
Notdienst**

Tel. 0461 57111  
Mobil 0171 3164011  
Web: [sanitaer-flensburg.de](http://sanitaer-flensburg.de)  
E-Mail: [info@sanitaer-scheel.de](mailto:info@sanitaer-scheel.de)





Südlich der Friedenskirche: Platz für 390 Wohnungen

Nicolaisen). Das nötige Bauleitverfahren sollte ursprünglich bis Ende 2025 abgeschlossen sein. Derzeit wird aber immer noch der Entwurf des Bebauungsplanes Nummer 278 er-

stellt. Laut Stadt sind zusätzlich zu den bereits vorliegenden Gutachten ein erweitertes Verkehrsgutachten sowie ein Schallgutachten erforderlich. Es wird damit gerechnet, dass

im April ein Entwurfs- und Veröffentlichungsbeschluss gefasst werden kann. Bereits gutachterlich geprüft wurde eine „städtebauliche Verträglichkeit“ eines Lebensmittel-

Vollsortimenters mit einer Verkaufsfläche von 1300 Quadratmetern. Der Supermarkt wie auch das Baugebiet dürften frühestens ab 2027 umgesetzt werden. [\[ki\]](#)

## NEU AM WIESHARDER MARKT



# ALLES Lilla

### Der Tipp von Alles Lilla Fußpflege

- Du entspannst, wir machen Deine Füße  
- Behandlung im Massage-Sessel



- Falten-Minimalisierung
- Haarausfall-Bekämpfung
- Fettreduktion • Muskelaufbau
- Hautverschönerung
- schöne Figur
- schöne Haut
- Falten • Fett

kostenlose  
PARKPLÄTZE  
vor der Tür

- ohne Pigmentstörungen, Narben, Muttermale,  
Akne, Couperose und vieles mehr

ALLES Lilla • Wiesharder Markt 5 • 24983 Handewitt  
Telefon 0157 - 50620216 • <https://alles-lilla.jimdoweb.com>

## ABNEHMEN IM LIEGEN

- 1 Ganzkörperkonturierung
- 2 Bekämpft und zielt auf die Unvollkommenheit von Cellulite ab
- 3 Tiefgehende lymphatische Drainage
- 4 Signifikanter Verlust von Zentimetern
- 5 Muskelaufbau
- 6 Gewebestraffung

**Ultraschall** 3x STÄRKER,  
noch mehr Wasser und Giftstoffe verlieren

**EMS** Individualisierte Elektrostimulation,  
100.000 + Impulse pro Behandlung

**LLLT-Laser** viszerales Fett abbauen  
dank Low-Level-Laserbehandlung

*Weltneuheit*

Alle Methoden erstmals  
harmonisch im Einklang  
in einer Technologie.

# Feuerwehr Flensburg-Weiche:

## Großfeuer bei einer Entsorgungsfirma

Es war der 17. November: Dichter Rauch stand über der Lienthalstraße. Passanten bemerkten den Brandgeruch und riefen um kurz vor Mitternacht die Feuerwehr an. Die Leitstelle Nord alarmierte umgehend die Berufsfeuerwehr und die Blauröcke in Weiche. Beim Eintreffen der ersten Einsatzkräfte stiegen massiver Qualm und Feuer auf. Die Quelle: ein Elektroschrotthaufen einer Entsorgungsfirma. Der Einsatzleiter der Berufsfeuerwehr erhöhte die Alarmstufe umgehend. Drei weitere Feuerwehren wurden angefordert. Die Flammen loderten zeitweise meterhoch. Immer wieder waren auch kleinere Explosionen zu hören. Aufgrund der starken Rauchentwicklung war das Löschen größtenteils nur unter schwerem Atemschutz möglich. Um

ausreichend Löschwasser an der Einsatzstelle zu haben, musste eine mehrere hundert Meter lange Schlauchleitung aus dem Friedensweg an die Brandstelle verlegt werden. Auch ein Spezialfahrzeug zur Schadstoffmessung war im Einsatz. Bis zu 100 Einsatzkräfte waren in der Spitze vor Ort. Für die Versorgung der Einsatzkräfte wurde das Deutsche Rote Kreuz angefordert. Erst nach acht Stunden konnten die Kräfte der Feuerwehr Weiche die Einsatzstelle verlassen. Am 2. Dezember wurde die Feu-

erwehr Weiche gegen 23.30 Uhr zur Unterstützung in den Brauereiweg gerufen. Der Löschzug der Berufsfeuerwehr und die Klueser Kameraden waren schon vor Ort. In einem leerstehenden Trakt des Fleischkontors war eine zunehmende Rauchentwicklung wahrzunehmen. Im ersten Stock konnten die Einsatzkräfte dann eine Art Lagerfeuer entdecken. Das Feuer war glücklicherweise nach wenigen Minuten unter Kontrolle. Im Anschluss an die Löscharbeiten wurde das Gebäude belüftet. Zu Nikolaus gab es morgens gleich mehrere Brände in Flensburg. Die Wache in Weiche wurde für ein Feuer in der Terrassenstraße alarmiert. Etwa 15 Personen machten sich an den Fenstern

bemerkbar. Das Feuer wurde schnell gelöscht, und das Treppenhaus konnte belüftet werden. Es gab keine Verletzten. Am 21. Dezember riefen drei Feuer ein Großaufgebot von Feuerwehr und Rettungsdienst auf den Plan. Die Weicher Blauröcke rückten um 7.35 Uhr in die Apenrader Straße aus. Es brannte ein unbekannter Gegenstand im Treppenhaus. Die Flammen breiteten sich schnell aus. Dichter Rauch zog bereits in die darüberliegenden Wohnungen. Der Fluchtweg durch das Treppenhaus war abgeschnitten. Der Großteil der 23 Bewohner befand sich noch im Gebäude und musste mit Steckleitern gerettet werden. Einsatzende gegen 11 Uhr. Am 14. März ist es wieder so weit: Die Freiwillige Feuerwehr Weiche veranstaltet ihr Bingo-Verspielen. In der dänischen Schule ist ab 18.30 Uhr Einlass, Beginn ist um 19.30 Uhr. Der Vorverkauf für die Karten ist am 1. März von 12 Uhr bis 14.30 Uhr in der Feuerwehrwache Weiche (Ochsenweg 21).

**Peter Samuelsen**



14. März: Bingo in der dänischen Schule

## Autohaus Ruschinski



**EURO REPAR**  
CAR SERVICE

**Lassen Sie sich ein individuelles Angebot für Ihr Fahrzeug geben.**

**Reparatur & Inspektion aller Marken nach Herstellervorgaben.**

Die Herstellergarantie bleibt im vollen Umfang erhalten!

Kostenloses Ersatzfahrzeug

29 Jahre Erfahrung mit Citroen und Peugeot

XXL-Hebebühne für Wohnmobile 4,5 t

HU & AU täglich und Gasprüfung für Wohnmobile

Fehlerauslesung und Diagnose

Reparaturen von Unfall- und Karosserieschäden

**Autohaus Ruschinski**

Pattburger Bogen 31 | 24955 Harrislee

**Tel.: 0461 - 7 43 43**

**info@autohaus-ruschinski.de**



# Ortstermin: An der Oksevejens-Schule tut sich etwas

Die Ganztagsbetreuung (SFO) erhält ein ganz neues Zuhause. Anfang November begannen die Bauarbeiten an dem langen geplanten Projekt, das zwar keinen zusätzlichen Platz für die Kinder schafft, jedoch die gesamte SFO der Schule modernisiert und mit „hygge“ gestaltet. „Wir investieren einen sechsstelligen Betrag, unterstützt durch das Investitionsprogramm für den Ausbau von Ganztagschulen“, erklärt Schulleiter Kasper Heilmann. „Auf diese Weise schaffen wir moderne Rahmenbedingungen

sowohl für Kinder als auch für Mitarbeitende.“

Kern des Projekts ist das Haus des ehemaligen Hausmeisters, das seit mehreren Jahren leer stand. Gemeinsam mit der Doppelgarage und der Werkstatt wird es nun umgebaut, sodass die SFO aus ihren bisherigen Räumlichkeiten in das neue Gebäude auf der anderen Seite des Schulgeländes umziehen kann. Die Kinder dürfen sich auf helle, großzügige und moderne Räume im Alltag freuen. Auch die Toiletten auf dem Schulhof werden renoviert

und barrierefrei gestaltet. Ein Wunsch, der schon lange auf der Liste stand. Zudem wird am Sportplatz eine Garage mit Abstellraum für den Hausmeister errichtet. Der Schulhof wird verbreitert. Es entstehen zusätzliche Parkmöglichkeiten für das Personal. Die Bauarbeiten sollen voraussichtlich bis zum Sommer abgeschlossen sein, sodass die SFO direkt nach den Sommerferien einziehen kann. Siggie Pffingsten war mit dem



## Oksevejens Skole

Schulleiter Kasper Heilmann unterwegs auf der Baustelle, erlebte die noch rohen Rahmenbedingungen der zukünftigen kreativen Hygge-Atmosphäre im Innern. Dazu erfährt er, dass es draußen im Eingangsbereich der Schule und am SFO-Raum eine Wildblumenwiese geschaffen wird.

**Siegmond Pffingsten**

Der Baustand Anfang Januar.  
Fotos: Siggie Pffingsten



## Krankengymnastik

### Physiotherapie

- Manuelle Therapie nach Maitland
- Krankengymnastik
- KG-ZNS / PNF
- Manuelle Lymphdrainage
- Fango & Massage
- FDM (Faszienbehandlung)
- Cranio-Sacral-Therapie

*Kiefergelenks-  
behandlung bei CMD*

*rudi  
meyer*  
Physio- & Manualtherapeut

Husumer Str. 309 | 24941 Flensburg-Weiche | Fon 0461 1683900 | [www.physiotherapie-weiche.de](http://www.physiotherapie-weiche.de)



Ortstermin mit Schulleiter  
Kasper Heilmann

# Der Ochsenweg: Eine Einbahnstraßen-Regelung

Der Ochsenweg stand zuletzt für viele Umleitungen



Ende November kochte die Volksseele in der Social-Media-Gruppe „Wir sind aus Weiche“ hoch. „Erstmal eine Baustelle beenden bitte, bevor man schon wieder die nächste aufmachen will“, meinte ein Mitglied. Ein anderes ergänzte: „Überall ist ständig irgendwas gesperrt, jeden Tag neue Baustellen, und diese Baustellen dauern dann auch noch ewig.“ Wegen der neuen Stadtwerke-Stromleitung zum Umspannwerk Weding waren mehrere

Abschnitte des Ochsenweges gleichzeitig betroffen. Gar kein Durchkommen war in Richtung Weding. Unweit der Stichstraße zur Friedenskirche ragten Baustellenschilder und Bauzäune aus dem Straßenkörper – eine Vollsperrung. In Richtung Norden war bei der Shell-Tankstelle eine Ampelschaltung eingerichtet, da bis zur Sylter Straße nur eine Fahrspur zur Verfügung stand. Und dann wurde recht kurzfristig angeordnet, den Abschnitt

zwischen Alten Husumer Weg und Holzkrugweg in eine Einbahnstraße zu verwandeln. In Richtung Süden ging es durch, in Richtung Norden musste von den Autofahrern der umständliche Weg über Altholzkrug in Kauf genommen werden. Mitte Januar hatte sich alles entspannt. Die Vollsperrung an der Stadtgrenze war schon kurz vor Weihnachten aufgehoben worden. An der Shell-Tankstelle war die Baustelle auf eine Mini-Größe geschrumpft.

Eine Ampellösung war nicht mehr nötig. Und die Einbahnstraßen-Regelung etwas weiter nördlich war über Weihnachten und den Jahreswechsel ausgesetzt. Ursprünglich sollte sie zum 12. Januar wieder eingerichtet werden, wurde dann aber wegen der schneereichen Witterung um eine Woche verschoben. Zu diesem Zeitpunkt wurde auch der Abschnitt zwischen Sylter Straße und Husumer Straße wieder halbseitig gesperrt und Ampeln aufgestellt. Eines ist gewiss: Weitere Voll- und Teilsperren des Ochsenweges werden noch folgen, denn die Baumaßnahmen rund um die Stadtwerke-Stromleitung sollen erst Mitte 2027 abgeschlossen sein. [\(ki\)](#)

SANITÄTSHAUS  
**Schütt & Jahn**  
GmbH

## THERA-Trainer

Aktives Training für  
Oberkörper & Beine!

- + Bequem trainieren von zu Hause aus
- + Steigerung der Kraft, Beweglichkeit & Ausdauer

Jetzt in unserer Filiale in  
Handewitt beraten lassen!

Heideland Süd 7 • Handewitt/Weding  
0461 493493 • [www.schuett-jahn.de](http://www.schuett-jahn.de)  
EIN UNTERNEHMEN DER AUXILIUM GRUPPE



Mitte Januar war die Einbahnstraßen-Lösung ausgesetzt



## Kindertheater des Monats: Schleichweg und „nix los“

Einen Montag im Monat – ja dann ist das „Kindertheater des Monats“ im Jugendtreff Weiche. Am 23. Februar präsentiert die Gruppe „Kunstdünger“ um 15 Uhr ihr Stück „Schleichweg“. Es ist ein Abenteuer fast ohne Worte, empfohlen für Kinder von fünf bis zehn Jahren. Zur Handlung: Was passiert, wenn nach der Schule niemand zuhause ist und die Haustür verschlossen bleibt? Das Kind muss vor der Tür warten. Plötzlich bemerkt es, dass es nicht allein ist und dass sich jemand sehr für seinen Schulranzen interessiert. Dieses geheimnisvolle Wesen lebt ganz in der Nähe, wird aber gewöhnlich über-



Auf dem Schleichweg

sehen. Die Begegnung der beiden ungleichen Geschöpfe führt zu einer abenteuerlichen Verfolgungsjagd. Schleichweg wird mit Hilfe eines Rollkinos erzählt und ist eine mechanische Achterbahnfahrt für Auge, Herz und Fantasie.

Am 9. März präsentieren die „Kulturkomplizinnen“ um 15 Uhr das humorvolle Erzähl-Tanz-Theater „Puh, nix los, keiner da“ – für alle ab vier Jahre. Es erzählt vom Besuch der Langeweile. Wie fühlt sich das an? Wie sieht die Langeweile aus? Und vor allem: Wie wird man die bloß wieder los? Die zwei „Langweilerinnen“ auf der Bühne gehen der Sache auf den Grund. (WWS)



Zwei „Langweilerinnen“

■ ■ ● ■ ■ ■  
B R I N K &  
P A R T N E R

Rechtsanwälte · Notare  
Insolvenzverwalter

Woywod<sup>GmbH</sup>

Heizung · Bäder  
Wärmepumpen

[www.woywod-gmbh.de](http://www.woywod-gmbh.de)

Telefon 0461-9 10 84

Heideland 6

24976 Handewitt-Weding



**Stephan Witt**  
Tischlermeister und Holztechniker  
**Türen und Fenster  
Parkett und Laminat  
Reparaturen · Innenausbau  
Plissees**  
24976 Handewitt · Heideland-Süd 29  
Tel. 04 61/9 43 29  
Fax 04 61 / 840 74 90  
[info@tischler-flensburg.de](mailto:info@tischler-flensburg.de)  
[www.tischler-flensburg.de](http://www.tischler-flensburg.de)

Wer möchte in fröhlicher Runde mit uns musizieren?



**DIE FLENSBURGER  
FÖRDE-MÖWEN**



freuen sich über jeden, der Musik und Gesang mit uns zu seinem Hobby machen möchte.

Wir brauchen Verstärkung und suchen

**Akkordeonspieler(innen)  
Keyboarder(innen)  
Sänger(innen)  
Chorleiter(in)**

Erste Kontaktaufnahme:

1. Vorsitzende Einar Rasmussen Tel. 0461-91314 E-Mail: [einar@rasmussen.vc](mailto:einar@rasmussen.vc)

Internet: [www.flensburger-foerdemoewen.de](http://www.flensburger-foerdemoewen.de)



# Liebe Leserinnen und Leser,

ein neues Jahr hat begonnen, und für mich ist das immer ein besonderer Moment. Es fühlt sich an, als ob vor mir alles noch offen und unbeschrieben liegt. Was mich im vergangenen Jahr vielleicht belastet oder beunruhigt hat, kann ich nun hinter mir lassen. Doch was wird uns das neue Jahr bringen? Herausforderungen, Glück, Freude? Wahrscheinlich wird beides dabei sein – und vielleicht noch viel mehr. Wir können es nicht wissen, aber wir können es annehmen und darauf vertrauen, dass wir alles, was kommt, bewältigen werden.

In solchen Momenten frage ich mich oft: Welche Richtung soll ich einschlagen? Wo finde ich Orientierung?

Die Jahreslosung für 2026 lautet: „Gott spricht: Siehe, ich mache alles neu!“ – ein Vers aus der Offenbarung des Johannes. Diese Worte wurden vor vielen Jahren für Christen geschrieben, die unter der Verfolgung des Römischen Reichs litten. Es ist ein Versprechen des Trostes. Der gesamte Abschnitt lautet: „Gott wird seine Hütte bei den Menschen haben. Sie werden ein Volk sein, und Gott wird abwischen alle Tränen von ihren Augen, und es wird kein Leid und kein Schmerz mehr sein. Denn das erste ist vergangen und der auf dem Thron saß, sprach: Siehe ich mach alles neu.“

In diesen Worten finde ich Trost, besonders in einer Zeit,

in der die Welt von Konflikten, Unruhe und Leid geprägt ist. So viele Menschen leben in scheinbar unlösbaren Krisen und Herausforderungen. Doch gerade inmitten all dessen spricht Gott das Versprechen: „Siehe, ich mache alles neu! Ich bin bei Dir und begleitete dich.“

Ich stelle mir vor, wie ich mit diesen Worten hinaus in unsere Welt gehe. Mein Blick geht hinaus in die Weite. Der Himmel ist blau, weiße Wolken ziehen ruhig dahin. Ich blicke auf grüne Wiesen, die Küste und das Meer. Der Horizont öffnet sich, und mein Blick verliert sich in der Ferne. Da ist ein Gefühl von Weite, von Freiheit, als ob nichts mehr den Weg versperrt. Alles scheint möglich.

So blicke ich auch mit Hoffnung und Zuversicht auf das neue Jahr. Ja, es mag sich noch schwer anfühlen, und meine Sorgen verschwinden nicht einfach. Aber ich weiß: Es wird nicht so bleiben. „Das erste ist vergangen, Gott macht alles neu.“ Diese Worte begleiten mich und schenken mir Zuversicht. Sie füllen mein Herz mit Freude und Mut, das neue Jahr anzutreten, voller Vertrauen, dass wir in allem, was kommt, nicht allein sind.

In diesem Sinne wünsche ich Ihnen ein gutes und gesegnetes Jahr 2026 – mit allem, was es bringen wird, auch im Namen meiner Kollegin Heike Baran!

**Ihre Pastorin**  
**Simone Schulze-Kösterke**

## Die Jahreslosung 2026



Motiv von Stefanie Bahlinger, Mössingen,  
[www.verlagambirnbach.de](http://www.verlagambirnbach.de)

## Anschriften und Termine

### EV.-LUTH. FRIEDENSKIRCHE WEICHE

An der Friedenskirche 20 · 24941 Flensburg

#### Kirchenbüro

Verena Rohwer · Di. – Do. 8.00–14.00 Uhr · Tel. 0461/91198  
E-Mail: [friedenskirche@flensburg-weiche.de](mailto:friedenskirche@flensburg-weiche.de) · Internet: [www.flensburg-weiche.de](http://www.flensburg-weiche.de)

#### Pastorin

Simone Schulze-Kösterke · An der Friedenskirche 20 · Tel. 0461/1603301

#### Pastorin

Heike Baran · Tel. 0461/95145

**Ev. Kindergarten Friedenskirche** Leiterin: Martina Struve-Flor · Tel. 0461/91664

#### Ev. Familienhaus Gartenstadt

Leiterin: Stephanie Nicolaisen · Abt-Nikolaus-Pfad 3 · Tel. 0461/8400503

#### UNSERE GRUPPEN LADEN EIN:

**Frauenkreis** 1. Donnerstag im Monat, 14.30 Uhr

**Chor Impuls** Mittwochs, 19.30–21.00 Uhr

### FÜR DIE GENERATION 60+:

**Café Frieda** 3. Donnerstag im Monat · 14.30–16.30 Uhr  
An der Friedenskirche · Tel. 0461/ 91198

**Kinder- und Jugendarbeit** Tel. 0461/91198

### Fri-Ju (FRIEDAS Jugend)

im Gemeindezentrum  
Mittwoch, 17.00–21.00 Uhr

**Wir bitten um Spenden für unsere Kirchengemeinde auf folgendes Konto:**

**Kirchengemeinde Weiche**

**IBAN: DE 82 2175 0000 0165 9216 10**

**Stichwort: Friedenskirche Weiche**

### Verantwortlich für die

**Redaktion „Kirche was sonst“:**

Simone Schulze-Kösterke, Verena Rohwer, Heike Baran, Jürgen Hansen





## Aus der Kita Ev.-Familienhaus



### Liebe Leser\*innen,

das neue Jahr ist bereits einige Tage alt und wir blicken voller Vorfreude auf alle gemeinsamen Tage mit den Kindern.

Die ersten Projekte laufen gerade in den Gruppen wieder an, dabei ist es uns wichtig, die Wünsche und Bedürfnisse der Kinder miteinfließen zu lassen. Z.B. haben sich die Kinder, das Projekt-Nordpol- gewünscht. Es werden nun fleißig Informationen gesammelt. Dabei erhalten wir die Unterstützung aus dem Bücherbus mit Bilder- und Wissensbüchern.

Das Internet hilft uns bei der Recherche ebenfalls tatkräftig! Die Nutzung von den digitalen Medien ist ein Bildungsbereich der Leitlinien und hat deshalb inzwischen große Bedeutung in

der Vielfalt der Pädagogischen Arbeit erhalten.

Viel Freude haben die Kinder gehabt, als es in der ersten Januarwoche sehr viel geschneit hat. Die Kreativität im Schneefiguren bauen hat hier keine Grenzen gehabt! Das war eine besondere Woche, wie auf dem Bild zu sehen ist.

Wir wünschen uns ein Jahr mit vielen fröhlichen Momenten, bunten Tagen – wie Fasching, das Feiern von christlichen Festen in der Zusammenarbeit mit der Kirchengemeinde Weiche.... Wir wünschen allen Leser\*innen einen gesunden, erlebnisreichen Start in das Jahr 2026!

**Viele Grüße Stephanie Nicolaisen**  
-Einrichtungsleitung-

## Kirche mit Kindern



**KIRCHE MIT KINDERN**

### Kinderweltentdeckertag

Der Kinderweltentdeckertag findet am **13. März 2026 von 14.30 – 17.00 Uhr** in unseren Gemeinderäumen statt. Er steht unter dem Titel „Gott sagt: Kommt zu mir! Ich helfe Euch!“. Dies Jahr geht es um Nigeria. Auch dort leben Kinder, und wir wollen Euch ihr Leben

mit Geschichten, Liedern, Spielen, Essen und Trinken vorstellen.

Seid dabei am 13. März 2026. Es gibt viel zu entdecken!

**Anmeldung** bis zum 11.03.2026 im Kirchenbüro.

**Hiermit melde ich mein Kind verbindlich zum Kinderweltentdeckertag an!**

Name des Kindes: \_\_\_\_\_

Adresse: \_\_\_\_\_

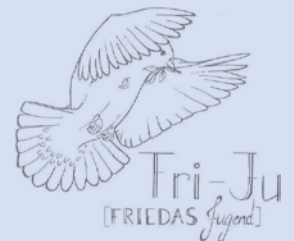
Telefon: \_\_\_\_\_

Unterschrift der Eltern: \_\_\_\_\_

## News & Nachrichten der Fri-Ju

### Liebe Gemeinde!

Den Winter über ist die Fri-Ju voll in der Planung für dieses Jahr. Wir haben viel vor, z.B. stand unser Friedensgottesdienst Rock & Peace an.



Am 30.01. hatten wir alle herzlich eingeladen mit Live-Musik und guter Stimmung.

Davon berichten wir gerne in der nächsten Weiche wo sonst. Ende Februar geht es für unsere Teamer weiter mit unserer alljährlichen Konferfahrt mit unseren Hauptkonfis nach Neukirchen. Wir freuen uns auf Strandspaziergänge, Spieleabende und darauf, den Vorstellungsgottesdienst am 22. März um 18.00 Uhr mit den Konfis vorzubereiten.

*Es grüßt Euch aus dem Jugendraum Eure FriJu*

## Trauerwelt Bestattungen Stühm GmbH

Mozartstraße 35, 24943 Flensburg  
Tel.: 0461 940 37 99

Ab sofort auch  
Ochsenweg 13, 24941 Flensburg  
Tel.: 0461 50 90 87 00

[www.trauerwelt.de](http://www.trauerwelt.de)





## Amtshandlungen

### Kirchlich getauft wurde:

Am 30.11.2025: Constantin Burgardt

### Kirchlich bestattet wurde:

Am 28.11.2025 (gest. 01.11.2025) Irma Thomas im Alter von 86 Jahren.

Am 29.11.2025 (gest. 14.11.2025) Egon Podschun im Alter von 92 Jahren.

Am 11.12.2025 (gest. 07.11.2025) Fränzi Jensen im Alter von 90 Jahren.

## Kirchenbus fährt am 01.02., 01.03. und 05.04.

Jeweils am 1. Sonntag im Monat fährt der Kirchenbus die u.a. Haltestellen in Weiche an, um Gottesdienstbesucher zum Gottesdienst in die Friedenskirche zu bringen. Das heißt, Sie müssen sich nicht anmelden, sondern können einfach zur angegebenen Zeit an der Haltestelle stehen und werden mitgenommen, solange Platz im Bus ist.



### Folgende Haltestellen gibt es:

9.20 Uhr Begegnungsstätte Nikolaus-Matthiesen-Straße  
9.30 Uhr Bushaltestelle Pfauenaugenhof  
9.35 Uhr Bushaltestelle bei Rewe/Ochsenweg  
9.45 Uhr Ecke Hasenhof/Iltishof

Nach dem Gottesdienst fährt der Bus Sie wieder zurück zu den Haltestellen.

## Besondere Gottesdienste

### Gründonnerstag mit Tischabendmahl

Zu diesem besonderen Gottesdienst am 02.04. um 19.00 Uhr laden wir ganz herzlich ein.

An festlich gedeckten Tischen werden wir den Gottesdienst mit Tischabendmahl feiern und auch einen kleinen Imbiss anbieten.

Darum bitten wir um Anmeldung bis zum 31.03.2026

im Kirchenbüro, Tel. 91198 oder per E-Mail: friedenskirche@flensburg-weiche.de

## Herzliche Einladung: Gottesdienste und Veranstaltungen



### 01.02. - 10.00 Uhr

Gottesdienst mit Abendmahl/Pn. Schulze-Kösterke/ Kirchencafé.

Es fährt der Kirchenbus (s. Artikel Kirchenbus)

### 08.02. - 11.15 Uhr

Gottesdienst/Pn. Baran

### 15.02. - 10.00 Uhr

Gottesdienst gem. mit St. Nikolai/Pn. Schulze Kösterke/ Kirchencafé

### 22.02. - 10.00 Uhr

Gottesdienst gem. mit der Paulusgemeinde/Präd. Noll

### 01.03. - 10.00 Uhr

Gottesdienst mit Abendmahl/Pn. Schulze-Kösterke/ Kirchencafé

Es fährt der Kirchenbus (s. Artikel Kirchenbus)

### 06.03. - 17.30 Uhr

Ökumenischer Gottesdienst zum Weltgebetstag in der Friedenskirche, anschl. Beisammensein (s. Artikel)

### 08.03. - 11.15 Uhr

Gottesdienst/Pn. Schulze-Kösterke

### 13.03. - 14.30 – 17.00 Uhr

Kinderweltentdeckertag (s. Artikel)

### 15.03. - 10.00 Uhr

Gottesdienst/Pn. Schulze-Kösterke/Kirchencafé

### 22.03. - 18.00 Uhr

Vorstellungsgottesdienst der Hauptkonfs/Pn. Baran, Pn. Schulze-Kösterke u. Team

### 29.03. - 10.00 Uhr

Gemeinsamer Gottesdienst in der Paulusgemeinde/ Pn. Baran

### Gründonnerstag, 02.04. - 19.00 Uhr

Tischabendmahl in besonderer Form/Pn. Baran und Team/ Wir bitten um Anmeldung bis 31.03.26 (s. Artikel)

### Karfreitag, 03.04. - 10.00 Uhr

Gottesdienst/Pn. Schulze-Kösterke

### Ostersonntag, 05.04. - 10.00 Uhr

Gottesdienst mit Taufe/Pn. Schulze-Kösterke/ Es fährt der Kirchenbus (s. Artikel Kirchenbus)

Im Anschluss an den Gottesdienst können die Kinder Ostereier suchen

zum Ausschneiden für die Pinnwand







## Gedichte von Karin Eggert

Wieder gut auf was verzichten,  
diese ganze Fastenzeit.  
Jesus kommt nicht um zu richten,  
Seine Welt ist frei und weit

Jesus fastet in der Wüste -  
bleibt trotz Hunger ernst dabei.  
Als ein Engel Ihn begrüßte  
machte Er die Menschheit frei.

Er nahm auf sich Tod und Schande,  
nur so viele glaubten nicht.  
Wer auch immer ihn erkannte,  
steht in seinem hellen Licht.

Alle Wesen kann er lieben,  
endlos voll Barmherzigkeit.  
Auch ich bin ihm treu geblieben.  
Freut euch - alles ist bereit.

*Ich wünsche allen in der Gemeinde ein gesegnete 2026!*  
Karin Eggert

## Perlen des Glaubens

Auch 2026 wollen wir wieder gemein-  
deübergreifend Zeit mit den Perlen des  
Glaubens verbringen. Wir werden  
gemeinsam kreativ sein, uns austau-  
schen, singen, tanzen, beten  
und Stille erleben.



### Wir treffen uns am

- Samstag, 28. März, 10-13 Uhr
- Samstag, 27. Juni, 10-13 Uhr
- Donnerstag, 17. September, 17-20 Uhr
- Donnerstag, 26. November, 17-20 Uhr.

Wir freuen uns über alte und neue Interessierte an den Perlen des Glaubens. Auch die Teilnahme an einzelnen Terminen ist problem-  
los möglich.

Wir laden herzlich zu dem ersten Treffen am 28. März in die Frie-  
denskirche ein. Anmeldungen bitte bis 1 Woche vorher im Gemein-  
debüro der Friedenskirche (0461/91198 oder friedenskirche@  
flensburg-weiche.de).

Wir freuen uns auf euch!

**Gudrun Brodersen (ARCHE Flensburg) und  
Birgit Mondry (Gemeinde der Friedenskirche),  
Multiplikatorinnen der Perlen des Glaubens.**

## Hallo liebe Freundinnen und Freunde,



Weihnachten liegt schon mehr als einen  
Monat zurück.

Was bleibt nun von Weihnachten?

Gott wurde in Jesus Mensch und kam als kleines schutzbe-  
dürftiges Kind in unsere Welt.

Das erinnert mich an eine Begegnung mit einem wenige Mo-  
nate alten Kind und seinen jungen Eltern. Die Eltern gingen  
sehr liebevoll und zugewandt mit ihrem Kind um. Das Kind  
nahm auch zu mir Blickkontakt auf und strahlte immer wie-  
der, wenn ich es anlächelte. In diesem Strahlen kam das un-  
endlich Gute zum Ausdruck, wie es ganz kleine Kinder aus-  
zeichnet. Da ist keine Boshaftigkeit, keine Falschheit und  
auch noch keine Berechnung.

Das heißt für mich auch, dass Menschen an sich auf das Gute  
ausgerichtet sind.

Wir sollten uns immer wieder darauf besinnen. Gott möchte,  
dass wir trotz aller Unzulänglichkeit nach dem Guten streben  
und ein Segen für andere Menschen sind.

Momentan sind die Umstände in unserer Welt häufig beängs-  
tigend. Aber gerade jetzt kommt es darauf an, dass sich mög-  
lichst viele nicht beirren lassen und weiter für die Wahrheit  
und den Frieden einsetzen.

Die Jugendlichen unserer Jugendgruppe haben übrigens für  
Ende Januar eine Friedensandacht vorbereitet. Auch das ist  
ein Hoffungszeichen.

In diesem Sinne wünsche ich uns allen eine schöne Zeit vor  
dem nahenden Frühling, dessen erste Boten die schon bald  
zu sehenden Frühblüher sein werden.

*Viele Grüße, Eure Frieda*

## FRIEDA WAS NOCH

### Bewerber/in für Freiwilliges Soziales Jahr oder Bundes- freiwilligendienst gesucht



Zum **01.08.2026** suchen wir eine/n Bewerber/  
in für ein Freiwilliges Soziales Jahr (FSJ) oder  
den Bundesfreiwilligendienst (BuFDI). Diese

Stelle ist in unserer Friedenskirche Weiche angesiedelt, wo es um  
Begleitung von Kindern in unserer Kindertagesstätte, unterstüt-  
zende Tätigkeiten im Gemeindealltag und in der Jugend- u. Konfir-  
mandenarbeit geht.

Wir suchen Bewerber/innen ab 18 Jahren, gerne mit Führerschein,  
Klasse B, die auch Mitglied einer Kirche sind.

**Bewerbungen bitte an:** Ev.-luth. Friedenskirche Weiche,  
An der Friedenskirche 20, 24941 Flensburg.  
Infos gibt es bei Pastorin Schulze-Kösterke,  
Tel. 0461/1603301.



## Für die Generation 60+

### Frauenkreis

Der Frauenkreis trifft sich am **05.02.** und am **05.03. von 14.30 – 16.30 Uhr** in den Räumen an der Friedenskirche.

### Café Frieda

Die nächsten Termine für das Café Frieda sind am **Donnerstag, 19. Februar und 19. März um 14.30 – 16.30 Uhr** in den Räumen an der Friedenskirche.

Dazu laden wir alle älteren Menschen ganz herzlich ein!

Wir bitten um Anmeldung im Kirchenbüro, Tel. 91198.

Auch wer mit dem Kirchenbus abgeholt werden möchte, melde sich bitte im Kirchenbüro.

### Geburtstagscafé

Alle Gemeindemitglieder **ab dem 70. Geburtstag, die in der Zeit vom 13.11. bis 11.03. Geburtstag hatten/haben**, sind herzlich eingeladen, am **Donnerstag, d. 12.03., von 14.30 – 16.30 Uhr** im Gemeindezentrum an der Friedenskirche am Geburtstagscafé teilzunehmen.

**Hierzu bitten wir um Anmeldung im Kirchenbüro, Tel. 91198.** Wer mit dem Kirchenbus abgeholt werden möchte, melde sich bitte auch im Kirchenbüro.

## Zum Weltgebetstag 2026

### „Kommt! Bringt eure Last.“

#### Einladung zum Weltgebetstag 2026 aus Nigeria

*Liebe Leserinnen und Leser!*

Nigeria ist das bevölkerungsreichste Land Afrikas – vielfältig, dynamisch und voller Kontraste. Mit über 230 Millionen Menschen vereint der „afrikanische Riese“ über 250 Ethnien mit mehr als 500 gesprochenen Sprachen. Die drei größten Ethnien sind Yoruba, Igbo und

Hausa, aufgeteilt in den muslimisch geprägten Norden und den christlichen Süden. Außerdem hat Nigeria eine der jüngsten Bevölkerungen weltweit, nur 3% sind über 65 Jahre alt. Dank der Öl-Industrie ist das Land wirtschaftlich stark, mit boomender Film- und Musikindustrie. Reichtum und Macht sind jedoch sehr ungleich verteilt. In Nigeria werden Lasten von Männern, Kindern vor al-



Foto: www.weltgebetstag.de

lem aber von Frauen auf dem Kopf transportiert. Doch es gibt im Land viele unsichtbare Lasten wie Armut und Gewalt. Hoffnung schenkt vielen Menschen in dieser existenzbedrohenden Situation ihr Glaube. Diese Hoffnung teilen uns christliche Frauen aus Nigeria mit – in Gebeten, Liedern und berührenden Lebensgeschichten.

**Am Freitag, den 06. März 2026,** feiern Menschen in über 150 Ländern der Erde den Weltgebetstag der Frauen aus Nigeria. „Kommt! Bringt eure Last.“ lautet ihr hoffnungsverheißendes Motto, angelehnt an Matthäus 11,28-30. **Auch wir wollen feiern und zwar um 17.30 Uhr in der Friedenskirche Weiche.** Um **17.00 Uhr** fährt unser Kirchenbus von der Nikolai-Kirche über die Paulusgemeinde zur Friedenskirche. Hierfür bitten wir bis zum **05.03. um Anmeldung** im Kirchenbüro der Friedenskirche (Tel. 0461/91198) oder über E-Mail: [friedenskirche@flensburg-weiche.de](mailto:friedenskirche@flensburg-weiche.de). Wir freuen uns auf Euch! *Seid willkommen. Kommt! Bringt eure Last.*

Mit lieben Grüßen  
Das Vorbereitungsteam mit  
Frauen aus der katholischen  
Gemeinde Stella Maris, der  
Nikolai-Kirche, der Paulus-  
gemeinde und der Friedens-  
kirche Weiche.

## Tischlerei Bernd Suckow

Meisterbetrieb

- Möbel- und Elementebau
- Sonderanfertigungen und Reparaturen
- Fenster und Türen / Zimmertüren
- Karosserie- und Wagenbau aus HOLZ
- **HOLZ im Garten:** Terrassen und mehr...

Graf-Zeppelin-Str. 39 • 24941 Flensburg-Weiche  
Tel. 0461-50035511 • Mobil 0162-2371236

[info@tischlerei-berndsuckow.de](mailto:info@tischlerei-berndsuckow.de) • [www.tischlerei-suckow.de](http://www.tischlerei-suckow.de)

Holz kennt keine Grenzen!



...auch Sa. 10-14 Uhr für Sie da!





# Potztausend! Welch vor- treffliches Mietangebot.



## Bezahlbarer Wohnraum

Flensburger Arbeiter-Bauverein eG |  
Wohnungsbaugenossenschaft seit 1878

Werden Sie Teil unserer starken  
Gemeinschaft und profitieren Sie von  
günstigen Mieten, lebenslangem Wohn-  
recht und vielen weiteren Vorteilen.  
Jetzt Traumwohnung finden:

**90 90 20 • [www.fab.sh](http://www.fab.sh)**



**F|A|B**

# Reporterfliege: Hallo, liebe Leser/innen!

Hier summt sie wieder, eure Reporterfliege aus dem Jugendtreff Weiche! Kaum habe ich meine Flügel vom ganzen Weihnachtsglitzer befreit, da weht mir schon der frische Wind des neuen Jahres entgegen und ich kann euch sagen: „Der riecht nach Neuanfang, Abenteuerlust und frischem Schwung in den Flügeln!“

Nach den gemütlichen Winterwochen ist im Jugendtreff wieder Bewegung in der Luft. Ich habe mich schon neugierig durch die Räume geschwirrt und überall ein leises Knistern gespürt, denn die ersten Pläne für das neue Jahr summen nämlich schon in den Köpfen herum! Was da wohl wieder Spannendes auf uns zukommt? Neue Projekte, kreative Angebote, vielleicht sogar ein paar Überraschungen? Ich bin auf jeden Fall mit gespitzten Fühlern unterwegs, um alles recht-

zeitig für euch aufzudecken.

Ein Highlight, das ich beim Herumfliegen schon entdeckt habe, ist das **Kindertheater des Monats** (siehe auch Seite 17), das auch in diesem Jahr wieder regelmäßig bei uns im Haus auftritt. Da klatschen nicht nur kleine Hände begeistert, sondern selbst meine Flügel wippen im Takt!

Los geht's am **23. Februar 2026** mit dem Stück „**Schleichweg**“, gefolgt von „**Puuuhh, nix los, keiner da**“ am **09. März 2026** und wer dann immer noch nicht genug hat, darf sich am **27. April 2026** auf „**Pappelapp**“ freuen. Drei Termine, drei tolle Geschichten und ich verspreche, ich setze mich ganz still auf eine Lampe, um nichts zu verpassen!

Und natürlich dürfen auch unsere „**Haus offenen Samstage**“ nicht fehlen! Dann öffnet der Jugendtreff Weiche von **11:00**



bis **15:00 Uhr** seine Türen für alle, die Lust auf Spielen, Basteln, Quatschen oder einfach gemütliches Zusammensein haben. Da ist immer was los und ich surr' natürlich neugierig durch alle Räume, um keinen Spaß zu verpassen. Der erste Termin in diesem Jahr ist am **14. Februar 2026**, wenn das mal kein passender Tag für ein bisschen Herzenszeit im Treff ist! Die nächsten Termine folgen am **21. März** und **25. April**, also haltet eure Kalender bereit, damit ihr keinen Samstag verpasst.

Und für alle Mädels unter euch gibt's natürlich auch 2026 wieder den beliebten **Mädchentag!**

Jeden **Mittwoch von 15:00 bis 19:00 Uhr** gehört der Treff ganz euch. Ich fliege dann immer besonders gerne vorbei, weil die Stimmung so fröhlich ist, dass sogar meine Flügel tanzen.

Ansonsten ist es noch ein bisschen ruhig, fast so, als würde der Treff einmal tief durchatmen, bevor es richtig losgeht. Aber ich weiß genau: Bald wird wieder gelacht, gebastelt, gespielt und geschnackt, dass mir ganz schwindelig vom Zuhören wird. Und natürlich bin ich auch 2026 wieder überall dabei, auf dem Basteltisch, beim Kicker-tisch oder heimlich in der Nähe des Snackschranks, natürlich rein aus journalistischem Interesse, versteht sich.

Also bleibt gespannt, was euch in den nächsten Wochen erwartet. Ich halte meine Flügel bereit und surr' schon mal in Richtung Neuigkeiten, denn hier im Jugendtreff Weiche ist immer was los und ich bin mit-tendrin.

*Eure Reporterfliege*



## ÖFFNUNGSZEITEN:

Montag 14-19 Uhr • Dienstag 14-19 Uhr • Mittwoch 15-19 Uhr • Donnerstag 14-19 Uhr • Freitag 15-21 Uhr

## FESTE ANGEBOTE:

**Montags:** „Kreatives Journaling“ mit Katja 15-17 Uhr

**Freitags:** Abendbrot 18-19 Uhr

Jägerweg 2 • 24941 Flensburg • Telefon 9 36 36 • [ftv@jugendtreff-weiche.de](mailto:ftv@jugendtreff-weiche.de) • [www.jugendtreff-weiche.de](http://www.jugendtreff-weiche.de)



# Nikolaus-Matthiesen-Straße: Die neue Bushaltestelle

Fein ist sie geworden: die neue Bushaltestelle an der Seniorenresidenz in der Nikolaus-Matthiesen-Straße in Weiche. Sie soll nun alle barrierefreien Anforderungen erfüllen. Zuletzt fehlte nur das Wartehäuschen. Das TBZ Flensburg teilte kurz vor Weihnachten mit, dass es in der letzten Januar-Woche errichtet werden sollte. Das Modell: eine sogenannte „Zweifeld-Halle“, also ein Wartebereich mit zwei Glaswänden und einer Sitzbank.

Während der Bauzeit der neuen Bushaltestelle ist es offenbar manchmal zu kleinen Zwischenfällen gekommen. Ein Bewohner der Seniorenresidenz berichtete der Redaktion, dass die Busse oftmals ein gutes Stückchen weiterfahren und so mit dem Rollator eine längere Distanz bewältigt werden musste. „Da musste man schon mal einen Bus spä-



Die neue Bushaltestelle

ter nehmen, da der Busfahrer nicht so lange warten wollte“, erzählt der Bewohner. Ein Senior soll sogar mit Trillerpfeife ausgestattet gewesen sein, um sich ausreichend Gehör zu verschaffen.

Aktiv-Bus nahm zur geschilderten Situation ausführlich Stellung: „Wir haben baustellenbedingt auf dem Parkstreifen gehalten, für den dann im Ersatz-Haltestellenbereich ein absolutes Halteverbot angeordnet war. Wenn dieser aber zugeparkt war von Falschparkern, konnten wir ihn nicht ordnungsgemäß anfahren. Wenn es hier zu Unregelmäßigkeiten gekommen ist, weil Fahrpersonale nicht ausreichend lange auf herbeieilende Fahrgäste gewartet haben, tut uns dies leid.“ Das Bus-Unternehmen geht davon aus, dass sich diese Beschwerden mit der neuen Bushaltestelle erledigt haben. [\[ki\]](#)

## Ihre Immobilienprofis im Norden.

Morgen kann kommen.

Wir machen den Weg frei.

Wir vermitteln Ihre Immobilie im Norden.  
Schnell, persönlich, mit kompetentem  
Rundum-Service. Sprechen Sie uns an!

### Was wir Ihnen anbieten:

- Verkaufen
- Verwalten
- Kaufen
- Immobilienbewertung
- Vermieten

### Ihr Team aus Flensburg

Martina Friedrich und Kathrin Dikti mit  
Immobilienmakler Michael Pleger  
Telefon: 0461 40215-3465



VR Bank  
Nord eG



Neue Objekte und Infos auf  
unserem Instagram-Kanal:

[instagram.com/  
vrbanknordimmo](https://www.instagram.com/vrbanknordimmo)

[vrbanknord-immo.de](https://vrbanknord-immo.de)

# C.culturgut: Viele Highlights und eine Rivalität wie im Film!

## Viele Highlights im Februar

Am Sonntag, 1. Februar, gibt es um 19 Uhr im C.culturgut einen Film, der das Sehen neu definiert. „Seeing“ ist ein 50-minütiges Musikvideo, das sich wie ein vielschichtiges Kaleidoskop entfaltet. In sieben musikalischen Geschichten verbindet der Film von Matthias Krohn farbstarke Bilder mit expressiven Klängen und entführt das Publikum auf eine Reise durch Sinnlichkeit, Emotion und Vorstellungskraft.

Am Dienstag, 10. Februar, präsentiert Ingo Oschmann ab 19.30 Uhr sein neues Stand-Up-Comedy-Programm „Herz-Scherz“. Der beliebte Comedian ist zurück und bringt frischen Wind auf die Bühne. „HerzScherz“ ist eine humorvolle Reise durch die Höhen und Tiefen des Lebens, in der Ingo Oschmann mit seinem unverwechselbaren Charme und Witz die kleinen und großen Herausforderungen des Alltags beleuchtet.

Am Freitag, 13. Februar, um 19.30 Uhr kommt wieder Platt-Comedian Jens Wagner ins C.culturgut. „Wer hinfallt, mutt ok wedder opstahn“. Der Kiebitzreier Landwirt begeistert mit seinen Bühnenprogrammen seine Fangemeinde in ganz Norddeutschland. Ganz nach



Viel Humor auf der Bühne

dem Motto „Schönheit vergeht, aber Hektar besteht“ bringt er sein Publikum zum Lachen.

Am Sonntag, 15. Februar, feiern die renommierte Jazzsängerin San Glaser sowie Schauspieler Sascha Rotermund ab 16 Uhr das legendäre Album „Boy meets Girl“ von Sammy Davis Jr. und Carmen McCrae aus dem Jahr 1957. Das wird ein Sonntagnachmittag mit viel Nostalgie.

Am Donnerstag, 26. Februar, möchte Stefan Reusch ab 19.30 Uhr die blassorangenen Zeiten retten. Der SWR3-Wochenrückblicker putzt mit sanftem Lächeln und großer Geistesanwesenheit alles runter, was ihn stört. Ob Kanzler, Kinder oder Künstliche Intelligenz – Stefan

Reusch knüpft sie sich alle vor. Warum sind Panzer auf einmal toll? Sind alle auf der Verliererstraße? Auch die Fröhlichkeit? Am Sonntag, 28. Februar, präsentieren „RePolice – A Tribute to Sting and The Police“ ab 19.30 Uhr viele bekannte Songs in einem neuen Gewand. In den letzten Jahren spielte Sting immer wieder Tourneen, auf denen er sowohl Stücke seiner Solo-Karriere als auch Police-Klassiker zum Besten gab. Diese Vorlagen setzen den Maßstab für die vier Nordfriesen von RePolice. [\(WWS\)](#)

## Rivalität wie im Film

Das war definitiv die etwas „andere“ Weihnachts-Show: Die beiden Travestiekünstler

Priscilla und Gloria spielten mit ihren Reizen und zeigten eine Rivalität, da sie sich offenbar gegenseitig mit ihren Outfits übertreffen wollten. „Die Alte kann ja erzählen, was sie will“, meinte Priscilla über Gloria. Die wiederum trumpfte mit Ironie auf. Man habe wohl schon bessere Tage gesehen, grinste sie und erzählte von den Vorteilen der figurformenden Unterwäsche. Aber auch so würden sie im Durchgang kaum aneinander vorbeipassen. Alles war „durchaus Diva“. Gloria fühlte sich im C.culturgut wie im Film. „Nebenrollen links und rechts, vorne die Hauptrollen“, schmunzelte sie über die Prisen „Alterserotik“. Immer mal wieder sang sie: „Greif ich in den Topf Mascara, und die Angst vor dem Altern zerrinnt“. Gloria überzeugte mit ihrer Bühnenpräsenz, auch wenn offenbar nicht alles perfekt abgestimmt war. „Hier sind ja 1000 Watt-Strahler eingebaut, ich bin aber nur für 40 Watt geschminkt“, verriet sie und ergänzte: „Wenn man mich ungeschminkt sieht, weiß man, warum ich immer so lange schlafe.“

Priscilla outete sich als „Dorfpomeranze“ und sinnierte über das Wallsbüller Landleben. Bisweilen wurde es skurril. Sie trällerte Weihnachtslieder wie ein „Dezember-Traum“. Zum Finale traten beide gemeinsam auf und kündigten eine After-Show-Party an. Das Motto an diesem Abend lautete: Lachen, Klatschen, Freude haben. [\(ki\)](#)



Ingo Oschmann



Jens Wagner



# EVENTLOCATION



Festival-Konzept  
Video

Firmenevents

Tagungen & Messen

Hochzeiten

Bühnenkunst

## VERANSTALTUNGSKALENDER

**29.10** Naturwelten von Astrid Hübbe

**28.02.** Die Ausstellung kann während unserer Öffnungszeiten besucht werden

**01.02.** Seeing - by Matthias Krohn

**SO 19:00** Ein Film, der das Sehen neu definiert. Ein 50-minütiges Musikvideo, das sich wie ein vielschichtiges Kaleidoskop entfaltet – ein Rausch für Augen und Ohren

**10.02.** Ingo Oschmann - HerzScherz

**DI 19:30** Eine humorvolle Reise durch die Höhen und Tiefen des Lebens, in der mit unverwechselbarem Charme und Witz die kleinen und großen Herausforderungen des Alltags beleuchtet werden

**13.02.** Jens Wagner - Wer hinfällt mutt ok wedder opstahn  
**FR 19:30** Der Platt-Comedian erinnert an die Gemütlichkeit alter Zeiten und beklagt die Hektik der heutigen Zeit. Nach dem Motto "Schönheit vergeht, aber Hektik besteht" bringt er sein Publikum zum Lachen

**15.02.** Boy meets Girl

**SO 16:00** Die schönsten Liebesduette des American Songbook, gesungen von der renommierten Jazzsängerin San Glaser und Sascha Rotermund, Schauspieler, Sänger und bekanntem Synchrosprecher

**26.02.** Reusch rettet 2025 - Der Jahresrückblick

**DO 19:30** Der SWR3 - Wochenrückblicker putzt mit sanftem Lächeln und großer Geistesanstrengung alles runter, was ihn stört. Ob Kanzler, Kinder oder künstliche Intelligenz - Reusch knüpft sie sich alle vor

**28.02.** RePolice - A Tribute to Sting the Police

**SA 19:30** Eine unverkennbare Stimme, die dem Original erstaunlich nah kommt. Ihre energiegeladene und authentische Live-Performance überzeugen die Fans und solche, die es bis dahin noch nicht waren

**11.03.** NDB Rendsburg - Elling

**MI 19:30** Das Leben kann sehr leicht wie ein Hürdenlauf wirken, wenn es Mut erfordert, ans Telefon zu gehen oder ein Restaurant zu durchqueren.

**15.03.** GATE 7 - Follow your dream

**SO 19:00** GATE-7-Songs erzählen von Lebenssituationen und -Stationen, dem Fairen und Unfairen, der Freude, dem Leid, dem Schönen, der Sehnsucht, von Träumen und natürlich auch der Liebe.

**20.03.** OUTFIELD WESTWOOD - St. Patricks Day Party

**FR 19:30** Mit ihrer mitreißenden Musik und ihrer mitreißenden Bühnenpräsenz begeistern sie das Publikum und lassen es in die faszinierende Welt des Irish Folk eintauchen.

**21.03.** YAYA Schlager Nacht - It's Partytime

**SA 20:00** Wir feiern die Schlager Nacht! In Partystimmung bringen Euch Jürgen & Jan – das aus dem YAYA bekannte DJ-Duo. Mit deutschen Schlägern werden sie Euch auf die Tanzfläche kriegen.

**12.04.** Philipp Scharrenberg - Verwirren ist menschlich

**SO 19:00** Und die Verwirrung ist da. Sie geistert durch die sozial schwachen Medien und liegt im grügewaschenen Supermarktregal. Im Desinformationszeitalter brauchen wir niemanden mehr, um uns zu verwatscheln – wir tun es selbst.

**Tickets und Gutscheine:**

Bekommt ihr Dienstags von 09:00 - 12:00 Uhr  
und Donnerstags von 16:00 - 19:00 Uhr bei uns  
im Haus am Ticketschalter



WWW.CULTURGUT.EU



# Chronik-Stammtisch: Zwei Bilderabende und ein Aufruf

Kaum hat das Winterhalbjahr begonnen ist schon wieder das Ende der Bilderabend-Saison zu sehen. Im Februar und März finden noch zwei Bilderabende in der Heilandskapelle statt, jeweils um 18 Uhr: Am 11. Februar ist das Thema „Weiche im Winter – früher und heute“ vorgesehen. Am 11. März geht es dann um die Frage „Kennst du Weiche?“ Es werden wieder einige besondere Ecken des Stadtteils näher erklärt werden.

Der Chronik-Stammtisch trifft sich weiterhin an jedem zweiten Montag im Monat im Aktivitätshaus in der Gartenstadt Weiche, und zwar um 15.30 Uhr. Die nächsten Termine sind der 9. Februar und der 9. März. Die Gruppe ist offen für alle. Natürlich wird beim Chronik-Stammtisch über alte Zeiten gesprochen. Doch dabei bleibt es nicht. Gegenwart und Zukunft unseres Stadtteils werden genauso engagiert besprochen. Ich rufe ja regelmäßig auf, den Chronik-Stammtisch mit Bildern und Berichten über den Stadtteil Weiche zu unterstüt-

zen. Dies ist ja unter anderem wichtig, um die Bilderabende in der Heilandskapelle möglichst eindrucksvoll und abwechslungsreich zu gestalten. Aber der Chronik-Stammtisch möchte mehr. So wie wir jetzt davon profitieren, dass etliche Menschen in der Vergangenheit Bilder und sogar Filme in Stadtteil gemacht sowie Berichte und Nachrichten gesammelt haben, so möchten wir dies möglichst umfassend auch für die jetzige Zeit erreichen. Ich bemühe mich, möglichst viel im Stadtteil zu fotografieren und so die Entwicklung im Bild festzuhalten.

Aber in einer Gruppe macht so etwas mehr Spaß und ist wohl auch ertragreicher. Ich würde mich freuen, wenn es in unserem Stadtteil Menschen gibt, die – so wie ich – daran interessiert sind, die neueren Entwicklungen im Bild festzuhalten und zu dokumentieren. Wer Interesse und Freude daran hat, möge sich doch bitte bei mir melden. Vielleicht können wir gemeinsam etwas auf die Beine stellen. **Horst Otte**



*Weiche  
wo sonst*

Die nächste „Weiche, wo sonst“  
erscheint am: 01.04.2026

Redaktions- und Anzeigenschluss:  
11.03.2026

**CICERO**  
SATZKONTOR  
WERBEAGENTUR  
Rainer Cordes

Groß Bremsberg 40 | 24960 Glücksburg  
Telefon 04631 4446088 | cordes@cicero-mc.de

**Druckerei  
Nielsen**  
Seit 1920

**IHRE DRUCKEREI  
SEIT 1920 IN  
FLENSBURG**

**REGIONAL DRUCKEN!**

Druckerei Ernst H. Nielsen  
Behmstraße 5  
24941 Flensburg

Telefon 0461 999 39 39  
info@druckerei-nielsen.de  
www.druckerei-nielsen.de



Ihre **FACHWERKSTATT** in der Nachbarschaft

# KFZ-Service Weiche

Reparaturen sämtlicher Fahrzeuge, LKW und Unimogs  
Abgasuntersuchungen, Glasschäden  
wir erledigen die Abwicklung mit Ihrer Versicherung

Kfz-Meisterbetrieb  
**Uwe Bendorff**

Alter Ochsenweg 36 · 24941 Flensburg-Weiche  
Telefon 04 61 / 9 13 96 · Telefax 04 61 / 9 31 24

...und so finden Sie uns:



**ERICHSEN**  
BESTATTUNGEN

*Vertrauen und Fürsorge  
- seit Generationen*

☎ 0461 - 90 27 4867

📍 Harniskai 22 | 24937 Flensburg  
im neuen Stadtspeicher

🌐 [www.bestattungen-erichsen.de](http://www.bestattungen-erichsen.de)



Wir sind da, wenn Sie uns brauchen!

## Veranstaltungskalender der APN-Begegnungsstätte Weiche

### Liebe Besucher\*innen der Begegnungsstätte

Wer gerne an unseren Veranstaltungen teilnehmen möchte, kann sich gerne an mich wenden.

Wir vermieten unseren Raum auch an Gruppen oder Personen, die einen Raum für ihre Aktivitäten oder gemäßigte Familienfeier suchen.

**Montags:** 10.15 Uhr Hockergymnastik mit Elke Gerdawischke

**Montags:** 14.30 Uhr Klönsnackcafé, Treffpunkt für alle, sich treffen und unterhalten, statt alleine zu sein.

**Mittwochs:** 9.00 Uhr Gemeinsames Frühstück; 4,00 €.

Bitte rechtzeitig anmelden!

**Mittwochs:** 14.30 Uhr Spielenachmittag mit Kaffeetrinken

### Besondere Termine:

**Singkreis:** Dienstag, 03.02.26 und 03.03.26, wir singen aus Freude am Gesang und mit Akkordeonbegleitung

**Herrenrunde:** Di. 24.02.26 und Di. 17.03.26 um 14.30 Uhr

**Monatscafé:** Di. 17.02.26 und Di. 10.03.26 um 14.30 Uhr, Kaffeetafel mit Thema zum Monat. 2,00 €.

Ihre Elke Gerdawischke

**DIAKO**   
PFLEGE

## Ambulantes Pflegezentrum Nord



**Gut umsorgt**

**in Flensburg,**

**Harrislee und**

**Umgebung.**

**Tel.**

**0461 14 10 5-0**

- Selbstbestimmt leben in Ihrem Zuhause – mit unserer Hilfe.
- Kompetente Pflege und Betreuung
- Versorgung und Sicherheit
- Lieferung Ihres Wunschgerichtes pünktlich zur Mittagszeit

Rufen Sie uns an, wir beraten Sie –  
kostenlos und gern bei Ihnen zuhause!



Ambulantes Pflegezentrum Nord, Pfauenaugenhof 2, 24941 Flensburg  
[www.apn-flensburg.de](http://www.apn-flensburg.de) | [info@apn-flensburg.de](mailto:info@apn-flensburg.de)

## Auf einen Blick: Termine in Weiche

DATUM	UHRZEIT	TERMIN	ORT	WEITERE INFOS
01. Februar	10.00	Gottesdienst mit Abendmahl	Friedenskirche	S. 20
01. Februar	19.00	Musik-Video: „Seeing“	C.culturgut	S. 26
05. Februar	14.30	Frauenkreis	Gemeindezentrum Friedenskirche	
08. Februar	11.15	Gottesdienst	Friedenskirche	Pastorin Baran
09. Februar	15.30	Chronik-Stammtisch	Aktivitätshaus der Gartenstadt	S. 28
10. Februar	19.30	Comedy: Ingo Oschmann	C.culturgut	S. 26
11. Februar	18.00	Bilderabend: Weiche im Winter	Heilandskapelle	S. 28
13. Februar	19.30	Comedy: Jens Wagner	C.culturgut	S. 26
15. Februar	10.00	Gottesdienst	Friedenskirche	Pastorin Schulze-Kösterke
15. Februar	16.00	Konzert: „Boy Meets Girl“	C.culturgut	S. 26
18. Februar	14.30	Café Frieda	Gemeindezentrum Friedenskirche	
22. Februar	10.00	Gottesdienst	Friedenskirche	mit Paulusgemeinde
23. Februar	15.00	Kindertheater des Monats: Schleichweg	Jugendtreff/Jägerweg	S. 17 + 24
25. Februar	19.30	Aktionsgemeinschaft „Gesunder Stadtteil Weiche“	Sportheim Weiche 08	S. 5
26. Februar	19.30	Comedy: Stefan Reusch	C.culturgut	S. 26
28. Februar	13.30	Fußball-Regionalliga: SC Weiche 08 – Altona 93	Manfred-Werner-Stadion	
28. Februar	19.30	Konzert: „RePolice“	C.culturgut	S. 26
01. März	10.00	Gottesdienst mit Abendmahl	Friedenskirche	S. 20
01. März	12.00	Vorverkauf: Gänseverspielen	Feuerwehr Weiche	bis 14.30 Uhr
05. März	14.30	Frauenkreis	Gemeindezentrum Friedenskirche	
08. März	11.15	Gottesdienst	Friedenskirche	Pastorin Schulze-Kösterke
09. März	15.00	Kindertheater des Monats: Puh, nix los, keiner da	Jugendtreff/Jägerweg	S. 17 + 24
09. März	15.30	Chronik-Stammtisch	Aktivitätshaus der Gartenstadt	S. 28
11. März	18.00	Bilderabend: Kennst du Weiche?	Heilandskapelle	S. 28
11. März	19.30	Niederdeutsche Bühne Rendsburg: Elling	C.culturgut	
14. März	19.30	Gänseverspielen der Feuerwehr	Dänische Schule	S. 14
15. März	10.00	Gottesdienst/Café	Friedenskirche	Pastorin Schulze-Kösterke
15. März	19.00	Konzert: „Gate 7“	C.culturgut	
19. März	14.30	Café Frieda	Gemeindezentrum Friedenskirche	
20. März	19.30	Konzert: „Outfield Westwood“	C.culturgut	
21. März	21.00	Yaya-Schlagernacht	C.culturgut	
22. März	18.00	Gottesdienst: Vorstellung Hauptkonfis	Friedenskirche	S. 20

*Haben Sie ein Fest, einen Informationsabend oder eine sonstige Veranstaltung im April oder Mai – dann teilen Sie Ihren Termin (mit Uhrzeit und Ort) doch der Redaktion der „Weiche, wo sonst“ bis zum 11. März mit, und zwar per E-Mail ([janki@online.de](mailto:janki@online.de)).*

### ARCHE

Evangelische Freikirche im Mülheimer Verband

Nikolaus-Matthiesen-Straße 2 · 24941 Flensburg

[www.arche-flensburg.de](http://www.arche-flensburg.de) · [buero@arche-flensburg.de](mailto:buero@arche-flensburg.de) · Büro: 0461 - 48160869

### ARCHE Kunterbunt

Christlicher Kindergarten · Nikolaus-Matthiesen-Straße 2 · 24941 Flensburg

Andrea Peter · Kita-Leitung · [www.arche-flensburg.de](http://www.arche-flensburg.de) · [kita@arche-flensburg.de](mailto:kita@arche-flensburg.de) · Büro: 0461 - 91702

### BFDler Stelle frei ab August /September

in unserer Kita Arche Kunterbunt · Tel: 0461-91702 oder 01777817723 · [kita@arche-flensburg.de](mailto:kita@arche-flensburg.de)





# Adressen in Weiche

## Aktivitätshaus in der Gartenstadt

Pfauenaugenhof 4 · 24941 Flensburg · Telefon 5 05 33 22

## ARCHE

Büro: Nikolaus-Matthiesen Str. 2 · 24941 Flensburg  
Telefon 48160869 · E-Mail: buero@arche-flensburg.de

## Christlicher Kindergarten ARCHE KUNTERBUNT

Nikolaus-Matthiesenstraße 2 · Telefon 9 17 02  
(08.00 – 14.00 Uhr)

## Aktionsgemeinschaft „Gesunder Stadtteil Weiche“

Gerhard Schmidt · Holzkrugweg 38 · 24941 Flensburg  
Telefon 91270  
Horst Otte · Pfauenaugenhof 2 · 24941 Flensburg  
Telefon 93162

## Chor PopSingers · Heilandkapelle

Vorsitzende Doris Köhler · Sankt-Jürgen-Straße 89  
Telefon 2 22 87

## Dänischer Kindergarten

Oksevejens Daginstitution · Alter Husumer Weg 207  
Leiterin Stina Purrucker · Telefon 9 14 86

## Kirchengemeinde Dansk Menighed Sporskifte

Alter Husumer Weg 220 · 24941 Flensburg  
Pastor Thomas Hougesen · Norderstr. 118 · 24939 Flensburg  
Telefon 9789836 · Mobil: 0151-67506782  
1. Vorsitzende: Inger Pffingsten, Mobil: 0045-91159394

## Dänische Privatschule Oksevejens Skole

Alter Husumer Weg 207 · 24941 Flensburg · Telefon 95 76 10-0  
Schulleiter Kasper Heilmann · Telefon 95 76 10-11  
Hausmeister Matthes Schmid · Telefon 957610-11

## Ev. Familienhaus Gartenstadt Weiche

Abt-Nikolaus-Pfad 3 · Leitung: Stephanie Nicolaisen  
Telefon 8400503  
E-Mail: freundeskreisfamilienhaus@gmail.com  
http://freundeskreisfamilienhausweiche.jimdo.com

## Freundeskreis „Ev. Familienhaus Gartenstadt Weiche“

Abt-Nikolaus-Pfad 3 · Vorsitzende: Tekla Ferrera Lozano  
Telefon 8 40 05 03

## Ev. Kindergarten Friedenskirche

Leiterin: Martina Struve-Flor · An der Friedenskirche 20  
24941 Flensburg · Telefon 9 16 64

## Ev.-Luth. Friedenskirche Weiche

Pastorin Simone Schulze-Kösterke · Telefon 1 60 33 01  
Pastorin Heike Baran · Telefon 9 51 45  
Kirchenbüro: Verena Rohwer · An der Friedenskirche 20  
24941 Flensburg · Telefon 9 11 98

## Förderverein der Unesco-Projektschule Weiche

Tatjana Brandt · Rapsbogen 8 · 24941 Flensburg  
www.foerderverein-schule-weiche.de

## Freiwillige Feuerwehr Flensburg

### Ortswehr Weiche

Wehrführer Ingo Sauer · Wieselhof · 24941 Flensburg  
Telefon 40 67 97 90

## Jugendtreff-Weiche

Jägerweg 2 · 24941 Flensburg · Telefon 9 36 36

## Leichtathletik Klub Weiche e.V. 1989

Vorsitzender Jan Dreier  
Wiesenbogen 5 · 24999 Wees  
Tel.: 04631-547590 · e – mail: janhdreier@aol.com  
www.lk-weiche.de

## Net(t)zwerk Nachbarschaft in Weiche

Bernd Weißenborn · Stadtweide 1 · 24941 Flensburg  
Telefon 48162421 · E-Mail: bg-w@gmx.de

## Polizeistation Weiche

Ochsenweg 32 · 24941 Flensburg · Telefon 4844290  
E-Mail: flensburg-weiche.pst@polizei.landsh.de

## Quartiersmanager Björn Pyrus

Nikolaus-Matthiesen-Straße 11 · 24941 Flensburg  
Mobil 0160-90733058  
E-Mail: bpyrus@schutzengel-flensburg.de

## SC Weiche Flensburg 08

Geschäftsstelle: Bredtstedter Straße 2 · 24941 Flensburg  
Telefon 9 23 30 · Telefax 9 40 31 99

## Seniorenbegegnungsstätte

Leiterin: Elke Gerdawischke · Nikolaus-Matthiesen-Straße 23  
Telefon 9 11 03

## Städtische Integrative Tagesstätte

Bahnstraße 2 · 24941 Flensburg · Telefon 85 28 90  
Telefax 85 28 48

## Stadtteilzeitung „Weiche, wo sonst“

Jan Kirschner · Nordhackstedter Straße 3 · 24980 Schafflund  
Telefon 0 46 39 / 6 82 97 15 · E-Mail: janki@online.de

## UNESCO-Projektschule Flensburg-Weiche

Grundschule der Stadt Flensburg · Bahnstraße 20  
24941 Flensburg-Weiche · Telefon 85 25 53

# Kein Schlitten? Kein Problem.



## Audi Gebrauchtwagen :plus

Attraktive Leasingkonditionen<sup>1</sup> für junge Gebrauchtwagen<sup>2</sup> bis zum 16.02.2026.

**Ein attraktives Leasingangebot:**

**z. B. Audi A3 Sportback 1.5 TFSI, S tronic**

EZ 05/25, 5.735 km

MMI Navigation plus mit MMI touch, Sitzheizung vorn, Rückfahrkamera, Assistenzpaket Fahren und Parken plus, Komfortpaket plus, Audi drive select, Businesspaket, Audi Sound System, 3-Zonen-Komfortklimaautomatik, Adaptiver Geschwindigkeitsassistent, 4-Wege-

Lendenwirbelstütze, Audi virtual cockpit plus, Geschwindigkeitsregelanlage, u.v.m.

Leistung: 85 kW (116 PS)

Laufzeit:

48 Monate

Leasing-Sonderzahlung: € 990,-

Jährliche Fahrleistung:

10.000 km

**48 monatliche Leasingraten à  
€ 289,-<sup>1</sup>**

Etwaige Rabatte bzw. Prämien sind im Angebot bereits berücksichtigt.

<sup>1</sup> Fahrzeugabbildung zeigt ggf. vom Angebot abweichende Sonderausstattung. Ein Angebot der Audi Leasing, Zweigniederlassung der Volkswagen Leasing GmbH, Gifhorner Straße 57, 38112 Braunschweig. Inkl. Überführungskosten. Bonität vorausgesetzt.

Gültig für Audi Mietfahrzeuge und Audi Werksdienstwagen der Modelle Audi A3, Audi A5, Audi A6 jeweils frühestens 2 Monate und spätestens 24 Monate nach Erstzulassung. Ausgenommen sind S- und RS Modelle. Max. Gesamtfahrleistung bei Vertragsbeginn: 40.000 km. Für das Fahrzeugalter gilt als Stichtag das Datum der Gebrauchtwagenleasingbestellung. Gültig vom 16.01.-16.02.2026 (Gebrauchtwagenleasingbestellung), späteste Ummeldung 16.04.2026. Für private und gewerbliche Einzelabnehmer. Nur bei teilnehmenden Audi Gebrauchtwagen :plus Partnern.

Alle Angaben basieren auf den Merkmalen des deutschen Marktes. Kombinierbarkeit mit anderen Angeboten auf Anfrage.

<sup>2</sup> Junge Gebrauchtwagen sind ehemalige Audi Mietfahrzeuge (AMF) oder Audi Werksdienstwagen (WDW) der AUDI AG mit einem Fahrzeugalter von max. 24 Monaten nach Erstzulassung, die über das Audi Handelsnetz vertrieben werden. Ausgenommen hiervon sind händlereigene Mietfahrzeuge der Marke Audi, die in der Erstverwendung über externe Mietwagengesellschaften wie bspw. EURO-Leasing GmbH vermietet wurden. Detaillierte Hinweise finden Sie unter [www.audi.de/junge-gebrauchtwagen](http://www.audi.de/junge-gebrauchtwagen).

**Audi Zentrum Flensburg**, Audi Zentrum Flensburg Vertriebs GmbH, Liebigstr. 8, 24941 Flensburg, Tel.: 0461 90205-0, [info@azf-gruppe.de](mailto:info@azf-gruppe.de), [www.audi-flensburg.de](http://www.audi-flensburg.de)